

Svenska partibarometrar

En dokumentation

Olof Petersson
Sören Holmberg

Tillägg:
Debattartikel DN 11/4

Rapport till SNS Demokratiråd



Studieförbundet Näringsliv och Samhälle
2006

Innehåll

Inledning 3

Svenska partibarometrar: statistik 4

Omsättningsstatistik över marknadsundersökningsbranschen 4

Valprognoser 2002 5

Träffsäkerhet i valprognoser från Gallup/Sifo 1944–2002 6

Valprognosers träffsäkerhet 7

Andel mätningar med stora förändringar för (s) 8

Andel Sifo-mätningar med stora förändringar för (s) 9

Moderaterna efter valet 2002 10

Socialdemokraterna efter valet 2002 11

SCB: valhandlingsminne (s) 1998 12

SCB: valhandlingsminne (m) 2002 13

SCB: valhandlingsminne 2002 14

Opinionsinstitut som ingår i undersökningen 15

1. Beställare 16

2. Frekvens och publicering 17

3. Frågeformulering och svarsalternativ 18

4. Population och urval 26

5. Fältarbete och bortfall 30

6. Estimation 33

7. Dataredovisning 37

8. Kvalitetssäkring 39

9. Mätningar under valrörelsen 41

10. Andra partimätningar 44

Bilaga: Sifo 46

Tillägg:

"Fel i opinionsmätningarna lurar alliansen på valsegern",
Olof Petersson och Sören Holmberg, DN Debatt 11/4 2006

Inledning

Opinionsmätningar är numera ett reguljärt inslag i mediernas bevakning av inrikespolitiken och partibarometrarna får särskild uppmärksamhet i valrörelserna. Opinionsmätningarnas betydelse kommer att diskuteras i 2006 års rapport från SNS Demokratiråd. Vi har tidigare behandlat ämnet i två böcker: *Inom felmarginalen* (1980) och *Opinionsmätningarna och demokratin* (1998).

Som ett underlag till Demokratirådets arbete har vi samlat in ett material som avser att dokumentera den metodik som i dag används för att mäta väljaropinionen. Vi har sänt ut en enkät till alla de institut som regelbundet mäter den svenska väljaropinionen. Denna rapport återger svaren in extenso. Efter varje avsnitt sammanfattar vi svaren i en kommentar. Inledningsvis presenterar vi en statistisk översikt över svenska partibarometrar.

De mer allmänna slutsatserna om opinionsmätningar, medier och partier följer senare, i Demokratirådets bok *Mediernas valmakt*, som utkommer i juni 2006.

Stockholm och Göteborg i mars 2006

Olof Petersson, SNS

Sören Holmberg, Göteborgs universitet

Omsättningsstatistik över marknadsundersökningbranschen i Sverige

Omsättning, miljoner kronor									
	1996	1997	1998	1999	2000	2001	2002	2003	2004
1. Smif-medlemmar									
CMA	–	–	–	–	–	–	–	–	18
Demoskop	21	30	36	49	56	59	52	32	24
Ipsos/Eureka	17	19	22	24	33	39	38	41	43
GfK	102	104	115	131	140	132	118	132	143
Intermetra	–	–	–	–	–	–	–	16	16
TNS/Gallup	107	126	137	143	155	158	154	151	179
MMS	15	15	18	36	38	39	39	38	39
ACNielsen	93	96	98	109	131	153	164	166	177
ScandInfo	29	31	32	37	49	49	46	48	57
RI/Sifo	255	250	296	336	290	270	234	211	220
TEMO	80	80	80	91	100	88	91	82	100
Summa	719	772	834	962	992	1006	957	936	1016
2. Övriga företag	418	462	645	674	707	868	790	823	783
3. SCB	340	378	369	355	368	400	427	451	469
(Uppdragsbaserad volym, nådd under konkurrens)									
Totalt	1477	1612	1848	1991	2067	2274	2174	2210	2268

Källa: Smif, Sveriges marknadsinformationsföretag. www.smif.org

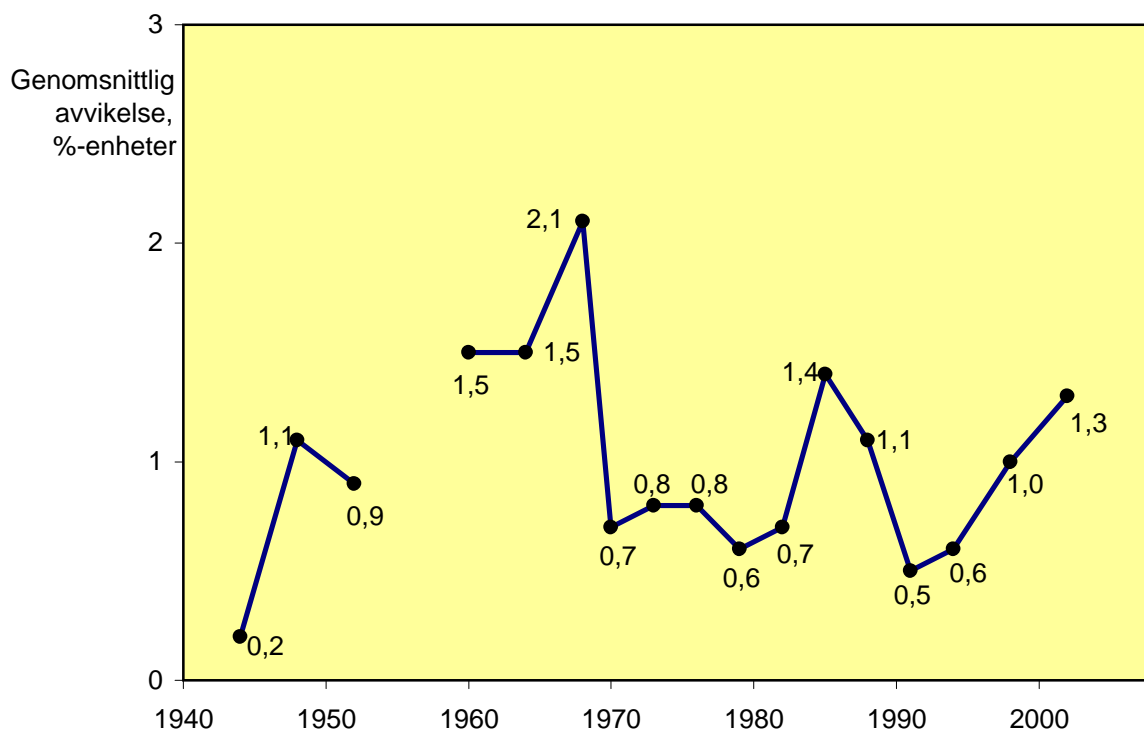
Medlem i Smif ska vara en registrerad svensk juridisk person vars omsättning till minst tre fjärdedelar skall utgöras av marknads/samhällsundersökningar och därmed sammanhängande verksamhet. Eventuell övrig verksamhet får ej stå i strid med ICC/ESOMAR Internationella Regler för Marknadsundersökningar.

Valprognoser 2002

Avvikelse från valresultat	m	fp	c	kd	mp	s	v	övr	Avvikelse/ parti
Ruab	+1,8	+1,7	+0,6	-0,6	-0,1	-2,6	+0,7	-1,5	1,2
Gallup	+1,4	-0,8	-0,5	+0,7	+0,2	-3,7	+2,5	+0,2	1,3
Sifo	+2,9	-0,8	-0,9	+1,1	0	-2,8	+1,3	-0,8	1,3
Temo	+2,9	+0,4	-1,3	+0,1	+0,7	-3,4	+1,4	-0,7	1,4
Skop	+2,4	-0,8	-1,0	+2,4	-0,3	-2,4	+1,6	-1,9	1,6
Demoskop	+5,1	-1,4	-2,2	+1,2	-0,4	-3,6	+0,9	+0,3	1,9
Genomsnitt	+2,7	-0,3	-0,9	+0,8	+0,0	-3,1	+1,4	-0,7	1,4
<i>Riksdagsvalet</i>	<i>15,3</i>	<i>13,4</i>	<i>6,2</i>	<i>9,1</i>	<i>4,6</i>	<i>39,9</i>	<i>8,4</i>	<i>3,1</i>	

Källa: Resp. undersökningsinstitut samt www.temo.se.
Valresultat: Sveriges officiella statistik, Allmänna valen, SCB.

Träffsäkerhet i valprognoser från Gallup/Sifo 1944–2002



Kommentar: Resultaten i sista mätningen har jämförts med valresultaten. En genomsnittligt procentavvikelse har beräknats per parti. Kategorin "övriga partier" har inkluderats som ett parti i beräkningarna. Antalet partier har genom åren varierat mellan sex och nio. Valprognoserna 1944–1952 hänför sig till Gallupinstitutet och 1960–2002 till Sifo.

Valprognosers träffsäkerhet

Genomsnittsavvikelse per parti				
	1994	1998	2002	<i>Medeltal tre val</i>
Gallup	0,8	0,5	1,3	0,9
Sifo	0,6	1,0	1,3	1,0
Temo	0,6	1,0	1,4	1,0
Demoskop	1,1	1,0	1,9	1,3
Skop	1,5	1,0	1,6	1,4
IMU	0,4	–	–	–
Gfk	0,9	–	–	–
Ruab	–	–	1,2	–
<i>Medeltal</i>	<i>0,9</i>	<i>0,9</i>	<i>1,4</i>	
SCB PSU	0,6	1,1	1,8	1,2
SVT ValU	0,6	0,9	0,8	0,8
TV4 Valdag	0,6	0,6	1,1	0,8

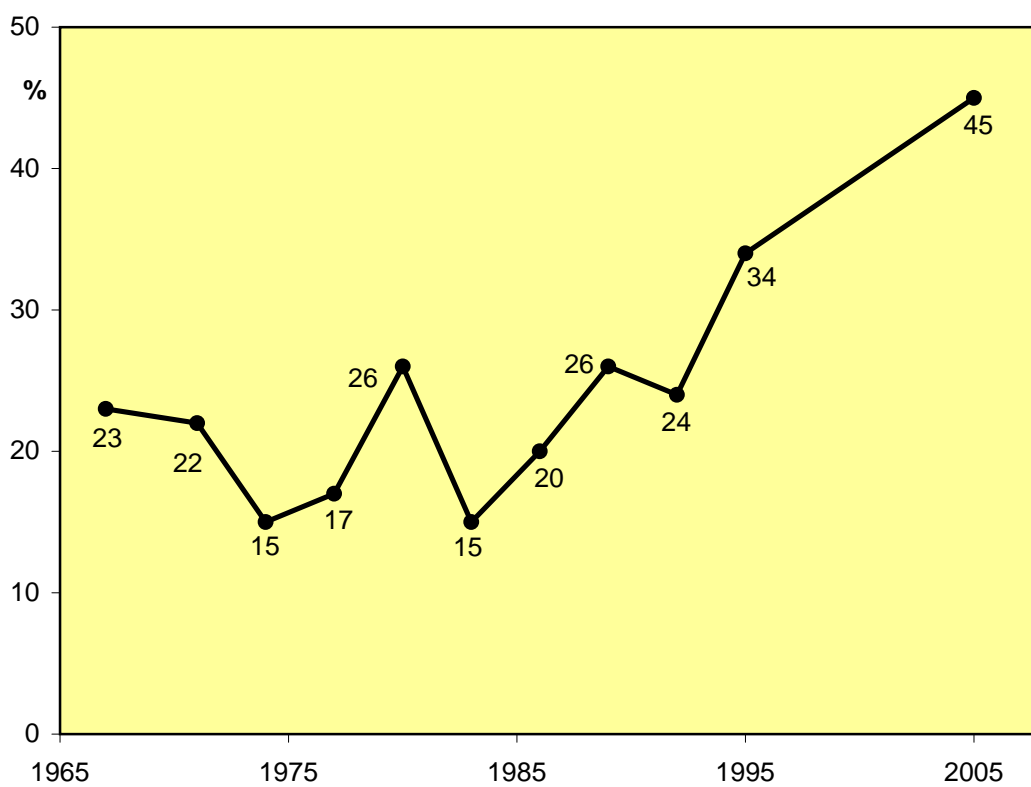
Kommentar: Uppgifterna för opinionsinstituterna avser sista mätningen före valdagen. TV4:s valdagsundersökning har gjorts per telefon av Sifo (1994) och av Demoskop (1998 och 2002). SVT ValU görs med hjälp av enkäter utanför röstningslokaler. SCU:s PSU-mätning är en metodstudie som inte publiceras före valet.

Andel mätningar med stora förändringar för (s)

	November 1994– februari 1998	Januari– december 2005	Genomsnitt förändring (s) per månad 2005, procentenheter
Sifo	33 %	45 %	1,9
Temo	63 %	45 %	2,1
Skop	52 %	20 %	1,2
Gallup	47 %	–	–
Demoskop	–	64 %	2,8
Ruab	–	50 %	2,2

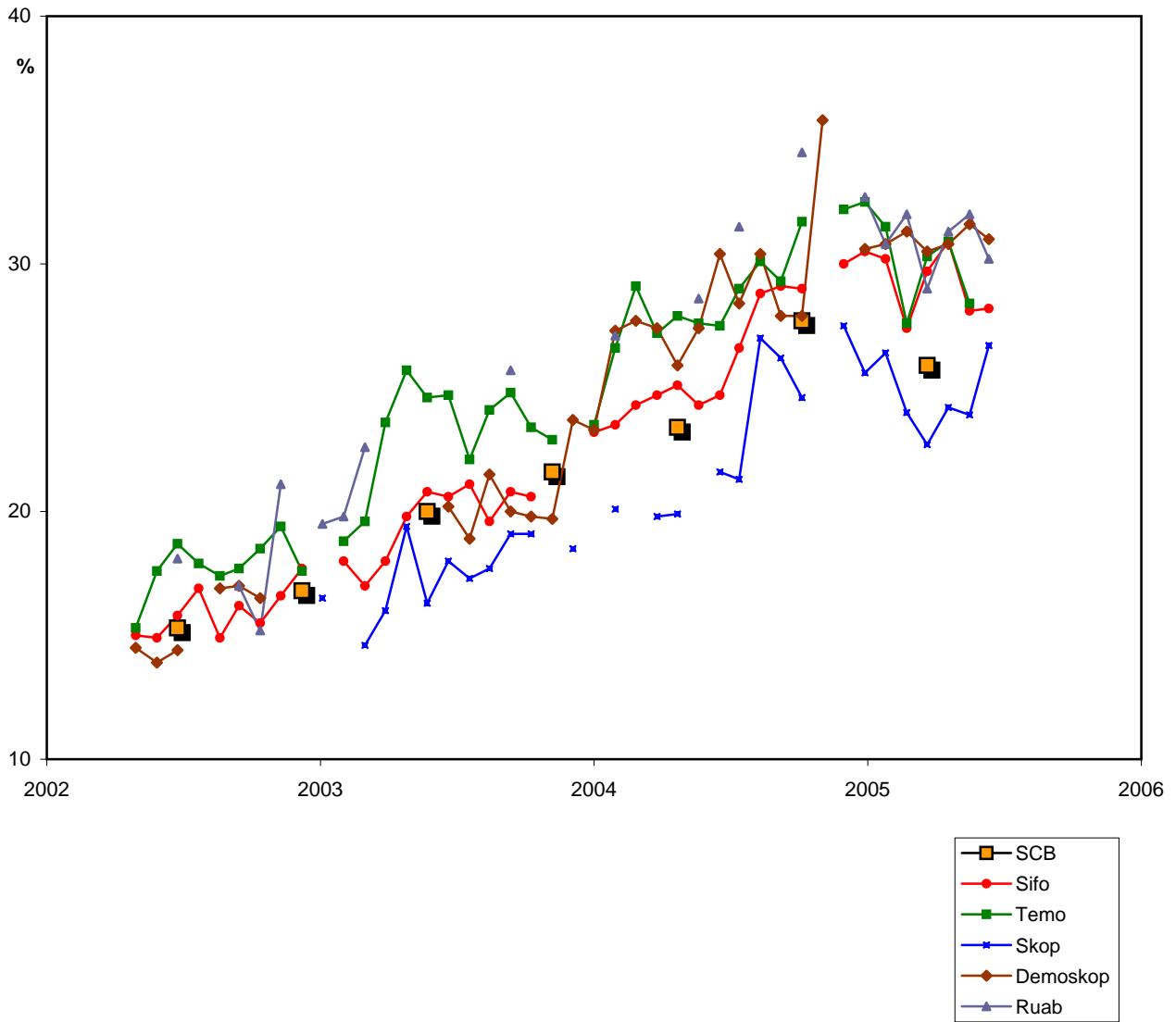
Andel mätningar där stödet för socialdemokraterna förändrats med två procentenheter eller mer jämfört med föregående mätning.

Andel Sifo-mätningar med stora förändringar för (s)

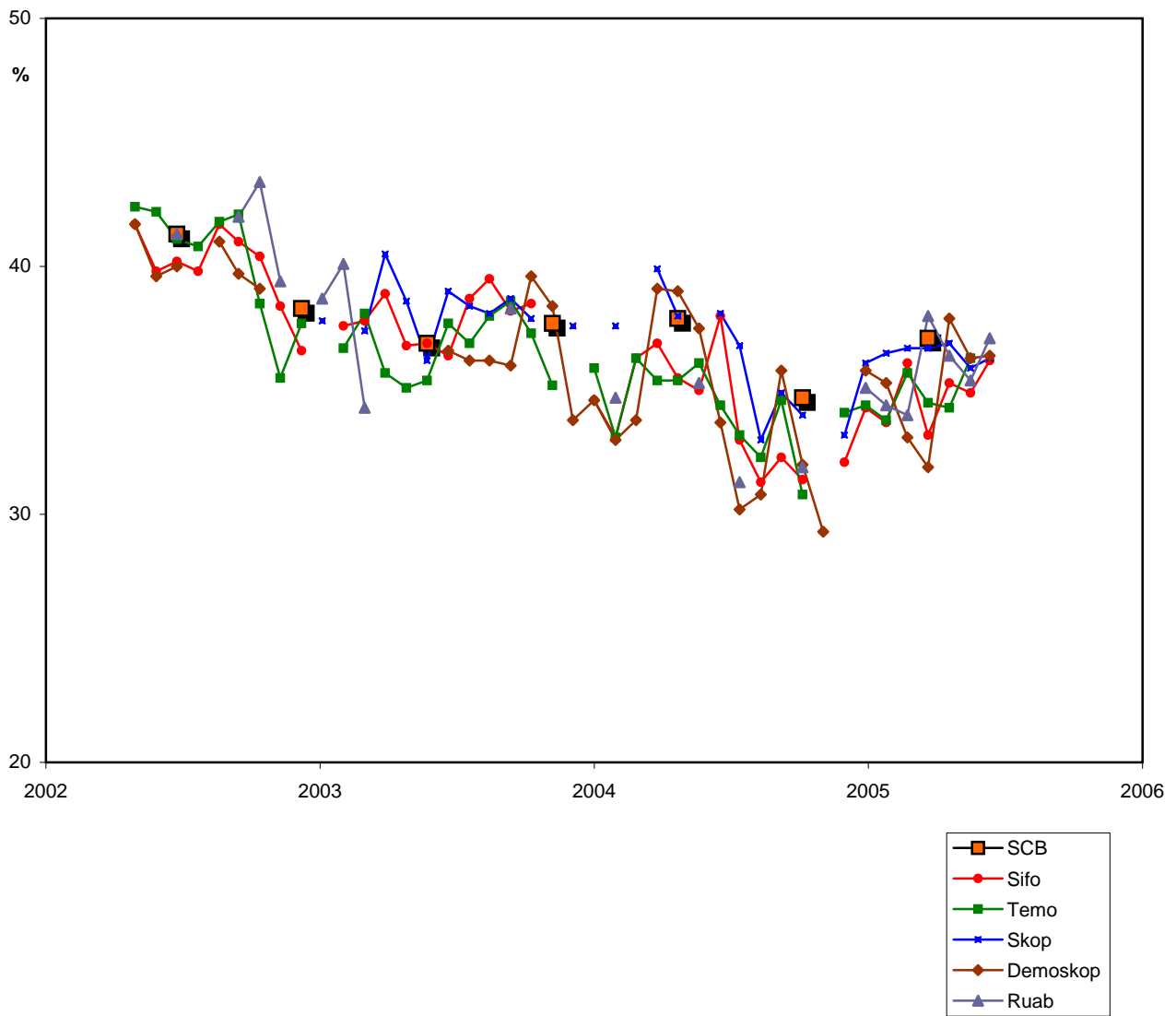


Andel mätningar där stödet för socialdemokraterna förändrats med två procentenheter eller mer jämfört med föregående mätning.

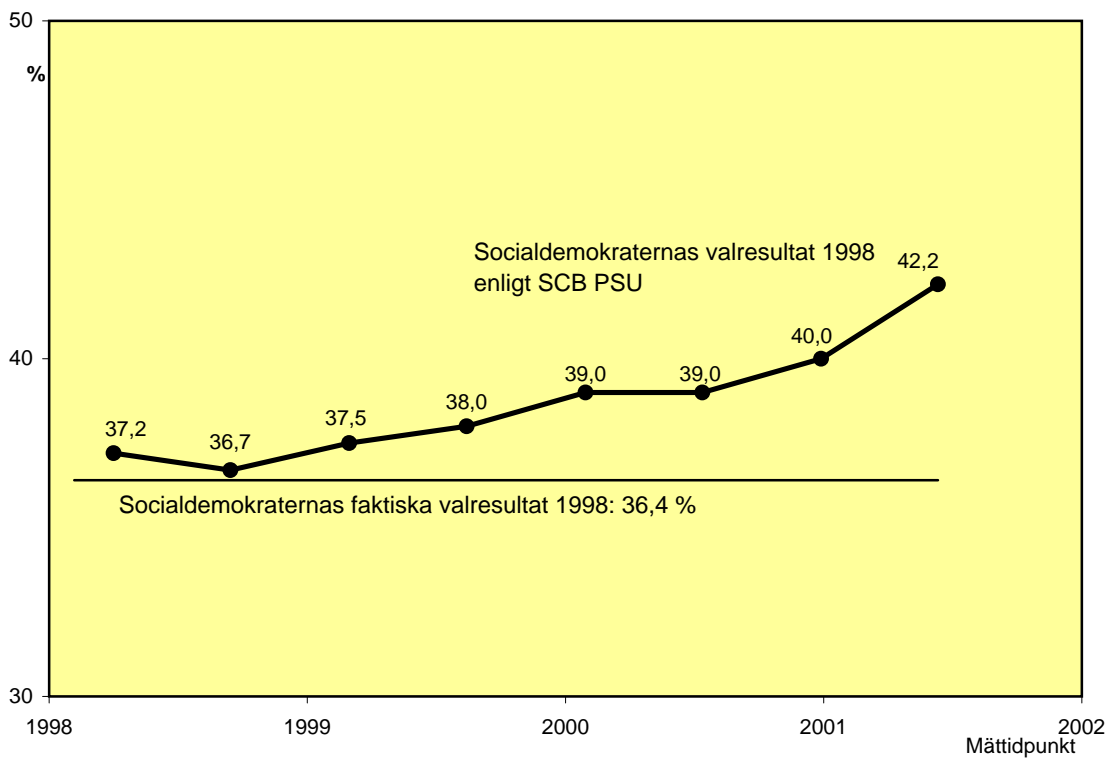
Moderaterna efter valet 2002



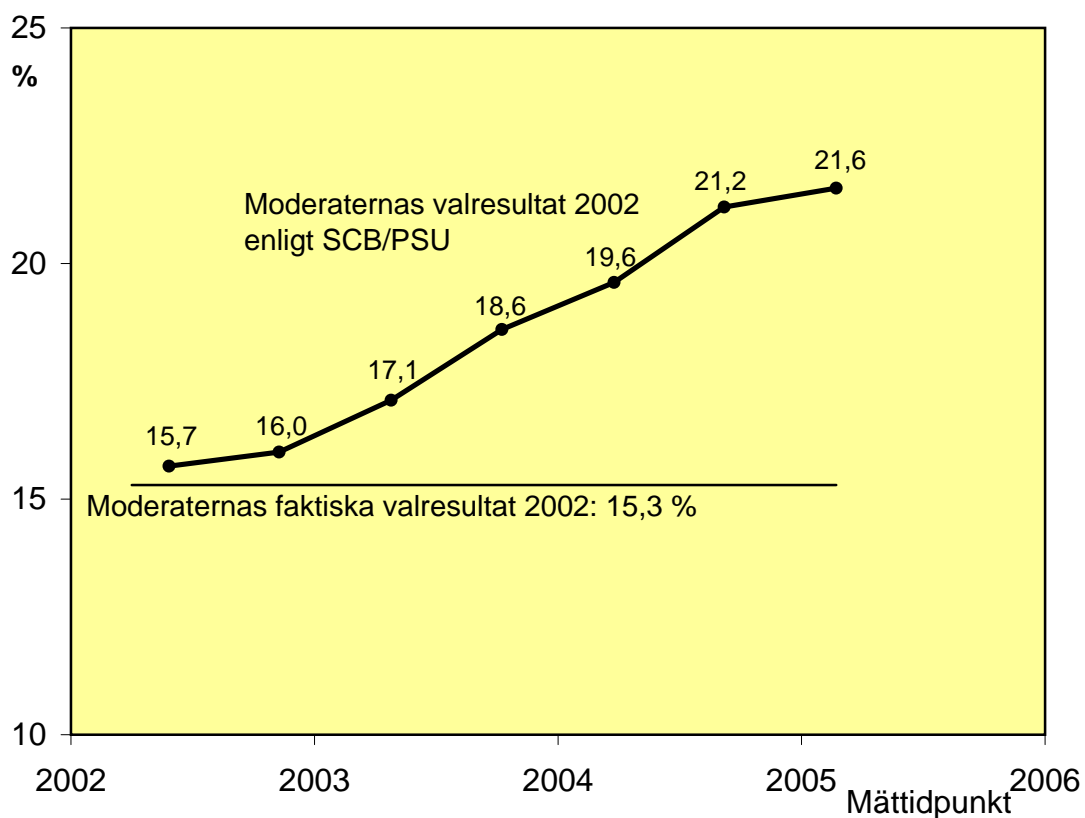
Socialdemokraterna efter valet 2002



SCB: Valhandlingsminne (s) 1998



SCB: valhandlingsminne (m) 2002



Källa: Sveriges officiella statistik, Statistiska meddelanden, Statistiska centralbyrån

ME 60 SM 0202, tabell 18

ME 60 SM 0301, tabell 20

ME 60 SM 0302, tabell 20

ME 60 SM 0401, tabell 21

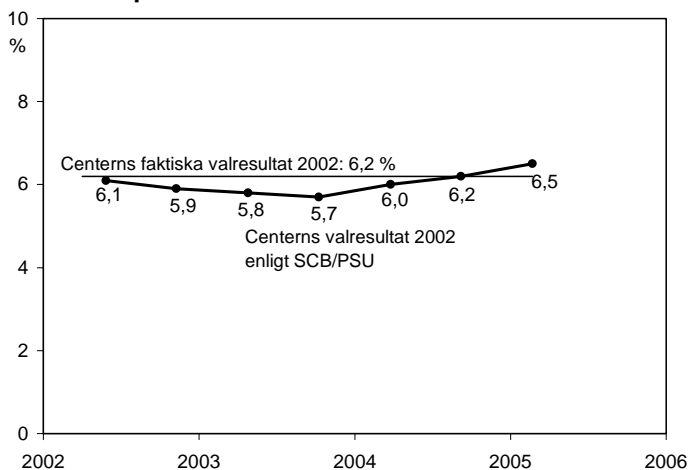
ME 60 SM 0404, tabell 21

ME 60 SM 0501, tabell 21

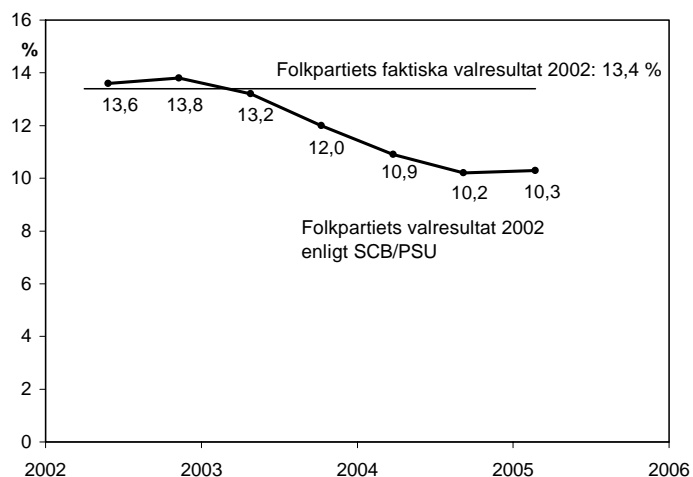
ME 60 SM 0502, tabell 21

Valhandlingsminne SCB 2002

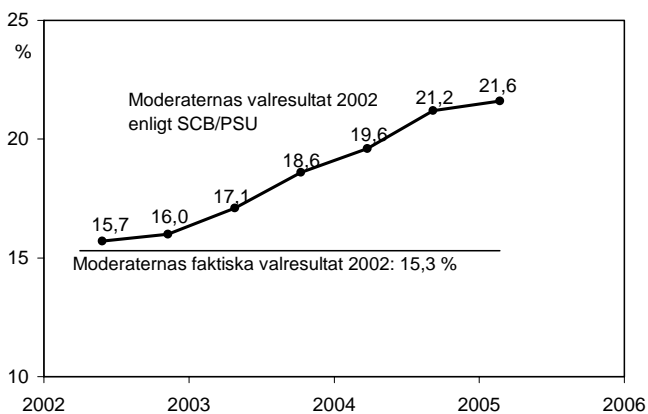
Centerpartiet



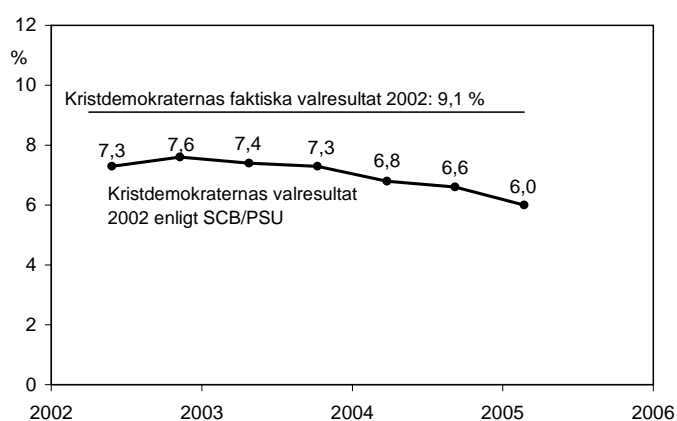
Folkpartiet



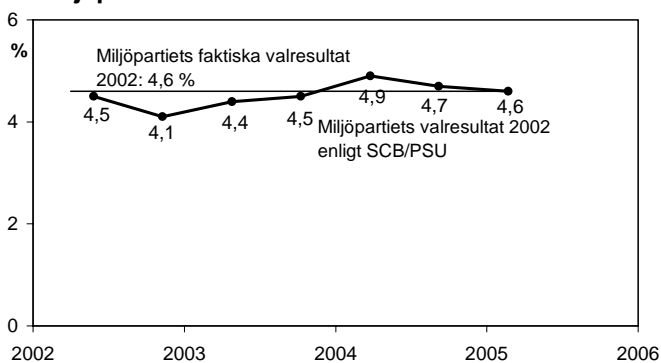
Moderaterna



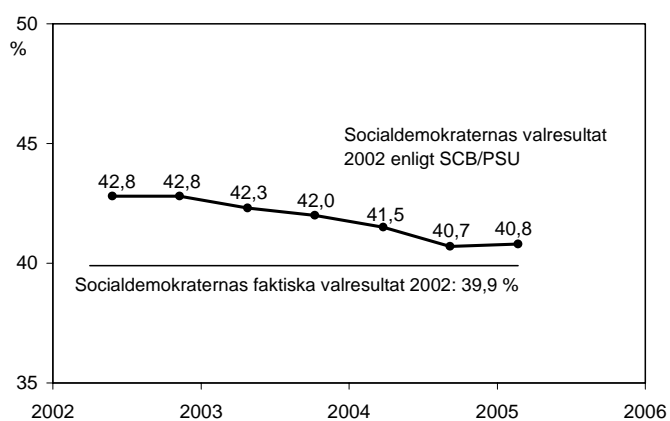
Kristdemokraterna



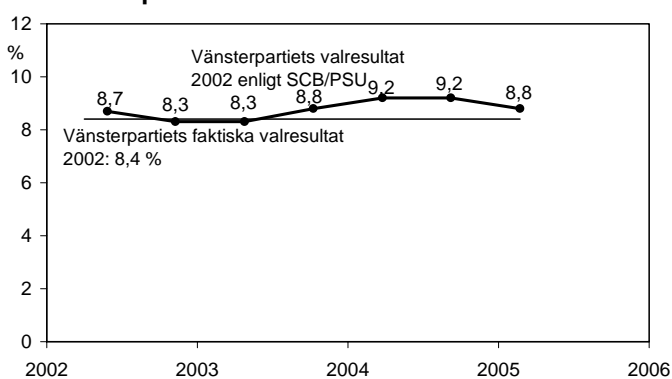
Miljöpartiet



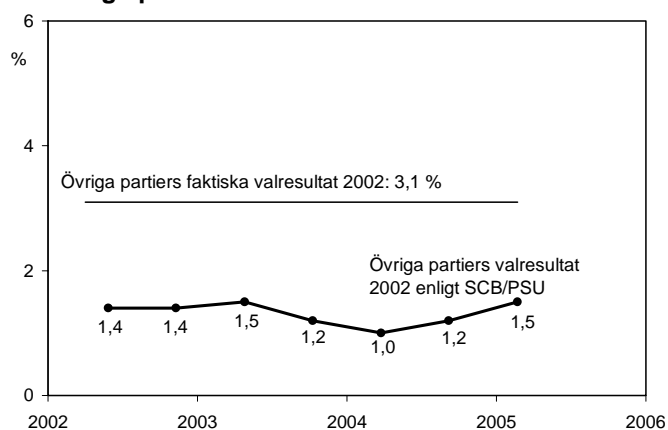
Socialdemokraterna



Vänsterpartiet



Övriga partier



Opinionsinstitut som ingår i undersökningen

Demoskop

Demoskop grundades 1989 och är baserat i Stockholm. Tillsammans med systerföretaget Kreab ingår Demoskop i företagsgruppen Magnora AB. Enkäten har besvarats av Anders Lindholm.
www.demoskop.se

FSI

Forskningsgruppen för Samhälls- och Informationsstudier, FSI, är en fristående organisation som bildades 1971 av några sociologer vid Stockholms universitet. Enkäten har besvarats av Joachim Timander.
www.forskningsgruppen.com

Ruab

RUAB Radioundersökningar AB startade 1993 med uppdraget att skapa en branschstandard för radiolyssnandet i Sverige. RUAB ägs av Hermelin Nordic Research AB. Enkäten har besvarats av Ulf Haraldsson.
www.ruab.se

SCB

Efter ett riksdagsbeslut inledde Statistiska centralbyrån år 1972 regelbundna partisympatiundersökningar, PSU. Resultaten publiceras i den officiella statistiken. Enkäten har besvarats av Staffan Sollanders.
www.scb.se

Sifo

Sifo startade 1955 och är numera, som Sifo Research & Consulting, en del av den internationella koncernen Research International. Enkäten har besvarats av Toivo Sjören.
www.sifo.se

SKOP

SKOP, Skandinavisk opinion ab, är ett fristående familjeägt företag som grundades 1985 av forskare som tidigare varit verksamma vid Uppsala universitet. Enkäten har besvarats av Örjan Hultåker.
www.skop.se

Temo

Temo grundades 1971 och är i dag en del av det skandinaviska bolaget Univero med systerföretagen MMI i Norge och Vilstrup i Danmark. Univero ingår numera i undersökningskoncernen Synovate. Enkäten har besvarats av Nicklas Källebring.
www.temo.se

TNS Gallup

Svenska Gallup AB såldes år 2002 till TNS (Taylor Nelson Sofres), som är ett internationellt företag och som i Sverige är verksam under namnet TNS Gallup. Enkäten har besvarats av Anders Ohlsson.
www.tns-gallup.se

Zapera

Zapera är ett nordiskt företag med huvudkontor i Köpenhamn. Verksamheten är inriktad på internetbaserade marknadsundersökningar. Enkäten har besvarats av Jens Laugesen.
www.zapera.com

1. Beställare

Görs partibarometern på eget initiativ eller på uppdrag av extern beställare? I så fall vem/vilka?

Demoskop

Demoskop har på eget initiativ genomfört väljarbarometern månatligen sedan 1995. Under det närmaste året fram till valet görs den på uppdrag av TV4/Expressen.

FSI

På eget initiativ och anslag från olika partier, intresseorganisationer m.fl.

Ruab

Dagens Industri har sedan oktober 2001 varit RUAB:s uppdragsgivare.

SCB

Partisymptiundersökningen görs på uppdrag av Riksdagen som anslår medel härför.

Sifo

Beställare är Svenska Dagbladet, GP och Skånska Dagbladet. Arbetet ingick tidigare innan tidningen gick i konkurs.

SKOP

SKOP:s rikstäckande partisymptimätningar har ingen beställare. De distribueras i egen regi till prenumeranter på SKOP:s nyhetsbrev och till nyhetsbyråer och media. Målgrupperna är samma mottagare som för SKOP:s ekonomibevakning.

SKOP gör dessutom från tid till annan lokala väljarbarometrar på uppdrag av olika media.

Temo

Väljarbarometern görs på uppdrag av Dagens Nyheter och Sydsvenska Dagbladet.

TNS Gallup

Fram till sommaren 2004 var Expressen och TV4 beställare av partisymptimätningarna. Andra halvåret 2004 genomfördes intervjuer i full skala men dessa sammanställdes inte då vi saknade beställare.

Zapera

Det görs på eget initiativ.

Kommentar

FSI har en blandad skara avnämare, SCB finansieras av statliga anslag, medan SKOP, TNS/Gallup och Zapera mäter på eget initiativ. I fyra fall är medier beställare (Demoskop, Ruab, Sifo och Temo).

2. Frekvens och publicering

2a. Publiceringsdagar

Finns det ett antal bestämda publiceringsdagar för partibarometern? Om ja, vilka? Hur kommer publiceringen att ske under valrörelsen 2006?

2b. Publiceringsform

Hur och var publiceras partibarometern?

Demoskop

Intervjuerna genomförs med start i slutet av en månad och avslutning i början av nästa. För exakta publiceringsdagar och publiceringsform hänvisar vi till Expressen.

FSI

Nej [inga bestämda publiceringsdagar]

Ruab

Det finns inga bestämda publiceringsdagar. Resultat skall dock publiceras månadsvis fram till och med riksdagsvalet 2006.

Publicering sker i Dagens Industri samt på DI:s hemsida. Efter detta publiceras resultaten även på RUAB:s hemsida.

SCB

De exakta publiceringsdagarna för PSU kommande år bestäms i slutet av året innan och bekantgörs i SCB:s publiceringsplan ("alla vet" att det blir i mitten av juni resp. december). För 2006 planeras publicering den 15 juni och den 14 december. Under valrörelsen planeras ingen publicering.

Publicering sker på webben i Sveriges statistiska databaser (SSD) och diverse tabeller samt i Statistiska Meddelanden (papper och webben) och i pressmeddelanden (webben).

Sifo

Bestäms av tidningarna. Barometern har kommit regelbundet sedan 1968 varje månad. Framtida publiceringen nämns aldrig eftersom tidningarna konkurrerar med varandra om publicering [Publiceringsform:] Hos beställarna samtidigt.

SKOP

SKOP har inte några fastställda publiceringsdagar, men gör en väljarbarometer i månaden. Väljarbarometrarna publiceras via e-post – se fråga 1.

Temo

Grundmodellen är en mätning per månad: januari–juni, juli–december. Vi några tillfällen har mellanliggande extramätningar publicerats.

Temo och uppdragsgivarna fastställer inför varje nytt halvår en lista med bestämda publiceringsdagar. Av journalistiska skäl publiceras inte denna lista.

Under 2006 fortsätter sannolikt publiceringen på samma sätt fram till valrörelsen.

[Publiceringsform:] Förstahandspublicering av resultaten sker i Dagens Nyheter och Sydsvenska Dagbladet. Temos analys och rapport läggs samma dag ut på www.temo.se

TNS Gallup

Mätningarna publicerades vad jag kunnat utröna i slutet av varje månad. Känner inte till något om

fast publiceringsdag.

Zapera

Vi publicerar på http://www.zapera.com/polls_se.asp när resultaten är klara. Vi gör mätningen varje kvartal anpassat till övrig produktion.

Under valrörelsen 2006 kommer vi säkert att göra dagliga mätningen upp till valet plus exit poll på valdagen. Detta kommer att vara på vår hemsida eller om vi får en annan mediapartner.

Kommentar

Endast i ett fall är det i förväg känt vid vilken tidpunkt som en partibarometer kommer att offentliggöras. SCB följer samma rutin som vid övrig statistikproduktion och schemalägger publiceringen. För övriga institut finns en större eller mindre ovisshet kring publiceringstillfället.

3. Frågeformulering och svarsalternativ

3a. Ordalydelse

Hur är frågan/frågorna om parti formulerad/formulerade?

3b. Ändrad lydelse

Har frågans/frågornas utformning ändrats sedan valet 2002? I så fall när och hur?

3c. Svarsalternativ

Hur är svarsalternativen utformade? Öppen fråga eller fasta svarsalternativ? Om fasta svarsalternativ: vilka regler finns för att nämna småpartier?

3d. Ändrad lydelse

Har svarsalternativens utformning ändrats sedan valet 2002? I så fall när och hur?

3e. Andra frågor

Vilka kompletterade frågor ställs i samband med partifrågan? Röstning i tidigare val, röstningsbenägenhet, andrapreferens etc?

Demoskop

De frågor som ligger till grund för väljarbarometern är:

Vilket parti skulle du rösta på om det var riksdagsval idag?

(om ej uppger parti): Vilket parti lutar det mest mot för dig?

(om ej uppger parti): Vilket parti tycker du är minst dåligt?

Frågorna är öppna i bemärkelsen att partier ej nämns vid namn. De förkodade alternativen ser ut enligt följande:

Moderaterna

Folkpartiet

Centern

Kristdemokraterna

Miljöpartiet

Socialdemokraterna

Vänsterpartiet

Annat parti

Skulle rösta blankt

Skulle inte rösta

Vet ej vilket parti

Ej svar

Svar som ej återfinns i listan noteras under 'Annat parti'. Antalet personer som nämner annat parti brukar ligga på 1 – 2 procent. Det är sällan något enskilt parti når 1 procent och vi kommenterar dessa siffror enbart om nivån för ett enskilt parti skulle vara hög eller om debatten föranleder en kommentar.

Dessa frågor kompletteras med frågan:

Vilket parti röstade du på i senaste riksdagsvalet?

FSI

Frågor om röstande och attityder till partierna ingår i en omnibus bland 100-tals andra frågor.

Hur skulle Du rösta om det var riksdagsval idag?

Nej [ingen ändring av ordalydelse sedan 2002]

Fasta svarsalternativ. För småpartierna: Annat parti

Moderaterna

Centerpartiet

Folkpartiet

Socialdemokraterna

Vänsterpartiet

Miljöpartiet

Kristdemokraterna

Annat parti

Skulle rösta blankt/Röstade blankt

Vet inte hur jag skulle rösta/Minns ej

Har rösträtt men skulle ändå inte rösta/Hade rösträtt men röstade ändå inte

Har inte rösträtt/Hade inte rösträtt

Vill ej besvara frågan/Vill ej besvara frågan

Nej [ingen ändring av svarsalternativ sedan 2002]

Hur röstade Du i riksdagsvalet 2002?

Vad anser Du om våra politiska partier? Försök ange Din allmänna uppfattning för vart och ett av de partier som räknas upp nedan.

Svarsskala: 1:Alltigenom bra, 2:Till största delen bra, 3:Det som är bra överväger något, 4:Varken bra el dåligt, 5:Det som är dåligt överväger något, 6: Till största delen dåligt, 7: Alltigenom dåligt + 9:Vet ej

Ruab

1. Vilket parti skulle du rösta på i riksdagsvalet om det vore val idag?

2. Tvekar du mellan två eller flera partier?

3. Vilka partier tvekar du mellan?

4. Vilket av de partier du tvekar mellan skulle du troligtvis rösta på om det vore val idag?

Fråga 1 och 4 bildar det partipolitiska index som redovisas

Nej [frågans utformning har inte ändrats]

Fasta svarsalternativ enligt nedanstående redovisning. Till de respondenter som svarar ”Annat parti” ställs en öppen fråga. Inga partier nämns med namn i frågeställningen. Respondenterna svarar spontant.

Centerpartiet (C)

Folkpartiet (FP)

Kristdemokraterna (KD)

Miljöpartiet (MP)

Moderaterna (M)

Socialdemokraterna (S)

Vänsterpartiet (V)
Junilistan (JL)
Annat parti
Vet ej / Osäker
Röstar blankt
Röstar inte
Ej röstberättigad i riksdagsvalet

Den enda förändringen är att Junilistan tillkommit som ett fast svarsalternativ inför valet till Europaparlamentet (13/6 2004) under våren 2004.

Inför valet 2002 ställdes frågor vid varje mätning om röstning i tidigare val, röstningsbenägenhet, vart rp placerar sig på en vänster-höger-skala. Dessa frågor har därefter förekommit vid några tillfällen.

SCB

Om det vore val i dag:

När det gäller "val idag" frågar vi först om man skulle delta om det vore riksdagsval nu och därefter vilket parti man skulle rösta på eller vad man skulle rösta på om man "trots allt" deltog (fast man sagt nej). Får vi inget partisvar frågar vi efter block.

Partisynpati ("bästa parti") mäts sålunda:

Fråga 1	Är det något av de politiska partierna som står dig närmare än de andra?	
Om Ja	Fråga 2	Vilket parti är det?
Annars	Fråga 3	Men vilket parti har du störst sympati för?

Svaren på frågorna 2 och 3 bildar tillsammans *partisynpati*.

3b. Ändrad lydelse: Nej

3c. Svarsalternativ

Frågorna är öppna och svaren noteras av intervjuaren genom att markera ett "förprintat" parti eller genom att markera "annat parti" och skriva in partinamnet. Svarsalternativen läses således inte upp.

3d. Ändrad lydelse: Nej

3e. Andra frågor

Bl.a. röstning i tidigare val, röstningsbenägenhet, näst bästa parti (sedan maj 2003).

Bakgrundsfrågor: sysselsättning (SEI), sektor, fackförening, bostad, EU-sympati och Euro-sympati.

Övriga bakgrundsvariabler tas från register.

Sifo

Vilket parti skulle Du rösta på i riksdagsvalet om det var val idag? Är det ...

Vilket parti lutar det mest mot för dig?

Vilket parti tycker Du är minst dåligt?

Frågorna är samma under hela mandatperioden således även i valrörelsen.

Partierna läses upp i slumpmässig ordning. Spontana svar förs till kategorin övrigt men kan räknas fram separat. Det finns inga fasta regler för småpartier men de skall finnas med en viss tid runt 2,5 procent är en utgångspunkt.

SKOP

Ordalydelse

”SKOP gör en väljarbarometer som presenteras i tidningar, radio och TV. Svaren redovisas som procenttal i tabeller. Det Du svarar är hemligt. Vilket parti tycker Du bäst om i rikspolitiken?”

Dessutom görs en kommunalpolitisk väljarbarometer med frågan, ”Vilket parti tycker Du bäst om i kommunalpolitiken?”

Ändrad ordalydelse på frågor

Frågorna har varit desamma sedan valet 2002.

Svarsalternativ

SKOP har fasta svarsalternativ Intervjuaren läser upp namnen på riksdagspartierna. Dessutom läses svarsalternativet ”Annat”.

Från och med november 2005 läser intervjuarna också upp Junilistan. Motiveringen är att partiet är ett etablerat parti i EU-parlamentet. På samma sätt räknar vi i de kommunalpolitiska väljarbaromet-rarna upp samtliga riksdagspartier även om de inte är representerade i en kommuns fullmäktige.

Ändrad lydelse på svarsalternativ

Tillägget av Junilistan, enligt ovan.

Andra frågor

SKOP frågar också

”Röstade Du i riksdagsvalet 2002?”

”Vilket parti röstade Du på i riksdagsvalet?”

”Röstade Du i kommunalvalet 2002?”

”Vilket parti röstade Du på i kommunalvalet?”

”Skulle Du rösta i riskdagsvalet om det vore val i dag?”

Från tid till annan ställs även andra partifrågor av typ, ”Skulle Du kunna tänka Dig att rösta på...”

Temo

Fråga 1

Om det var val till riksdagen idag, vilket parti skulle du då rösta på?

Moderaterna

Folkpartiet

Centern

Kristdemokraterna

Socialdemokraterna

Vänsterpartiet

Miljöpartiet

Annat parti

Skulle inte rösta

Annat parti

Skulle rösta blankt

Fråga 2

OM INGET PARTI I FRÅGA 1

Men vilket parti lutar det mest mot för dig?

Moderaterna

Folkpartiet

Centern

Kristdemokraterna

Socialdemokraterna

Vänsterpartiet

Miljöpartiet

Annat parti

Skulle inte rösta

Skulle rösta blankt

Fråga 3

Var du röstberättigad vid senaste riksdagsvalet, alltså i september 2002?

Ja

Nej

Vet ej

Fråga 4

Vilket parti röstade du på då?

Moderaterna

Folkpartiet

Centerpartiet

Kristdemokraterna

Socialdemokraterna

Vänsterpartiet

Miljöpartiet

Annat parti

Röstade inte

Röstade blankt

Minns inte/Vet ej

[3b. Ändrad lydelse]

Fram till och med valet fanns ytterligare en fråga med:

Är det något parti som du tycker är mindre dåligt än de andra?

Moderaterna

Folkpartiet

Centern

Kristdemokraterna

Socialdemokraterna

Vänsterpartiet

Miljöpartiet

Annat parti

Övriga partier

För att ett parti ska finnas med som ett förkodat svarsalternativ i partivalsfrågorna krävs att partiet är representerat i den politiska församling som väljarbarometern avser ELLER att partiet erhållit minst 3,0 procent i tre på varandra följande mätningar eller 4,0 procent i två på varandra följande mätningar.

Ett parti plockas bort som förkodat svarsalternativ om det inte är representerat i den politiska församling som undersökningen avser och erhåller ett stöd som är mindre än 2,0 procent i tre på varandra följande mätningar eller mindre än 1,5 procent i två på varandra följande mätningar.

TNS Gallup

Frågorna om partisympati har varit inlagda i en omnibus som varje vecka även omfattar en rad andra frågor med diverse innehåll. I inledningen av intervjun, efter en del allmänna frågor om respondentens hushåll antal vuxna, antal barn etc ställs frågan

Är Du svensk medborgare?

Ja/Nej.

Personer 18 fyllda eller äldre som uppger sig vara svenska medborgare får därefter frågan:

Vilket parti skulle Du rösta på om det vore val till Riksdagen idag?

Frågan är 'öppen förkodad' det vill säga svaren för alla riksdagspartier samt övriga större partier är ordnade i höger-vänsterordning.

- 1 Annat parti ÖPPET SVAR
- 2 MODERATERNA
- 3 FOLKPARTIET
- 4 CENTERN
- 5 KRISTDEMOKRATERNA KD (KDS)
- 6 SOCIALDEMOKRATERNA
- 7 VÄNSTERPARTIET
- 8 Inget parti, rösta blankt
- 9 Tänker inte rösta
- 10 Vägrar svara på frågan
- 11 Tveksam/vet ej
- 12 JUNILISTAN (lades in under hösten 2005)

Personer som svarat "Tveksam/vet ej" får en uppföljande fråga:

Vilket parti lutar det mest mot för Dig?

Samma alternativ som ovan.

För personer som svarar 'annat parti': Antecknas namnet på detta parti.

Frågan har mig veterligen varit den samma sedan valet 2002.

Alla som vid förra valet var röstberättigade får i slutet av intervjun efter övriga frågor en fråga:

Röstade Du vid valet till Riksdagen den 15 sept 2002, och i så fall vilket parti röstade Du då på?

Svarsalternativ som ovan med partier aktuella vid detta val.

Zapera

"Vilket parti skulle du rösta på om det var riksdagsval idag?" och "Vilket parti röstade du på vid det senaste riksdagsvalet (den 15 september 2002)?"

Nej, utformning ej ändrats.

Vi använder fasta svarsalternativ. Småpartier nämns vid namn eller under övriga (senaste mätningen,

i augusti, inkluderade t.ex. Feministiskt Initiativ och Junilistan).

Ja, svarsalternativ har ändrats: t.ex. har vi nu med Feministiskt Initiativ och Junilistan.

I samband med partifrågan har vi ”Vilka vinner vid nästa val? - den borgerliga sidan eller den socialistiska sidan” och ”Vilken svensk politisk ledare har du störst tilltro till?”.

Kommentar

Alla institut utom SKOP formulerar frågor som handlar om hur man skulle rösta om det var riksdagsval vid mättidpunkten. Men en närmare jämförelse mellan instituten visar att man kan fråga om partisympatier på många olika sätt.

En av undersökningarna, SCB, inleder med att fråga om man över huvud taget skulle gå och rösta.

Andra institut avstår helt från att försöka väga in en skattning av röstviljan.

Några ställer uppföljningsfrågor till dem som inte har en klar uppfattning om vilket parti som man skulle rösta på; avsikten är att också fånga upp en vagare partisympati eller lutning åt något parti.

Flera institut frågar om röstning vid föregående val.

Det finns också skillnader hur man presenterar svarsalternativen. Flera institut använder fasta svarsalternativen och låter de intervjuade välja mellan ett antal uppräknade partier. Att de sju riksdagspartierna finns med bland alternativet är självklart, men sedan finns det många olika bud om vilka alternativ som ska finnas med: annat parti, junilistan, feministiskt parti, rösta blankt, inte rösta osv. En del institut har vissa tumregler för när man explicit ska nämna småpartier utan riksdagsrepresentation, men det är uppenbart att det finns ett mått av godtycke bakom institutens beslut i dessa avseenden.

4. Population och urval

4a. Målpopulation

Vilken är målpopulationen: samtliga röstberättigade i riksdagsvalet eller någon annan avgränsning? Inkluderas utlandssvenskar?

4b. Urvalsdragning

Hur dras urvalet: från befolkningsregister, via telefonurval eller annan metod? Täcker urvalet de röstberättigade i riksdagsvalet eller finns det någon åldermässig övertäckning (exempelvis 16–17-åringar) eller undertäckning (exempelvis övre åldersgräns)?

4c. Urvalsstorlek

Hur stort är urvalet?

4d. Panel

Används någon form av panelansats? Återintervjuas hela eller delar av urvalet? I så fall, med vilken frekvens?

Demoskop

Målpopulationen är allmänheten i hela landet i åldrarna 18–89 år som uppger sig var svensk medborgare via frågan: ”Är du svensk medborgare?”.

Urvalet är ett telefonnummerurval som är rikstäckande. Urvalet dras av Demoskop som ett tvåstegsurval:

Steg 1 inleds med ett slumpmässigt urval av abonnerade telefonnummer. För att få en korrekt spridning över landet har riket delats upp i 20 homogena områden. Urvalet är proportionellt statifierat över dessa områden. Dessa telefonnummer används därefter för att generera nya telefonnummer. På detta sätt skapas ett representativt urval telefonnummer där listade och hemliga telefonnummer ingår med korrekt sannolikhet.

Steg 2 innefattar val av intervjuperson inom de hushåll som kommit med i urvalet. Med hjälp av en slumpmekanism väljs en av de hushållsmedlemmar som stadigvarande bor i hushållet. Om vald person inte är anträffbar vid detta tillfälle återkommer vi senare för intervju.

FSI

18–79 år

Nej [utlandssvenskar inkluderas ej]

Från befolkningsregistret 18–79 år

C:a 13 000/år. 300–500 st/vecka

Nej [ingen panelansats]

Ruab

Målpopulationen är samtliga röstberättigade i riksdagsvalet ”om det vore val idag”, dvs. vid intervjutillfället. Urvalet levereras i 5-årsgrupper varför vi inte vet den intervjuades exakta ålder. Vid intervjun kontrolleras Respondentens ålder, endast RP som vid intervjutillfället är 18 år fyllda ingår i undersökningen. Det finns ingen övre åldersgräns.

Stratifierat OSU från mantalsregistret som dras via SPAR. Strata är Sveriges Radios 25 så kallade P4-områden vilka i princip motsvarar länen. Detta innebär i sin tur att de mindre länen är något överrepresenterade i urvalet medan de större länen är något underrepresenterade. Vid resultatkörningar hanteras detta vid viktningen, se fråga 6b.

Varje resultatredovisning baseras på minst 2 000 intervjuer. Se även fråga 7.

Nej [ingen panelansats].

SCB

Målpopulation

Samtliga röstberättigade i riksdagsvalet.

Urvalsdragning

Urvalet dras från Registret över totalbefolkningen (RTB) genom ett systematiskt urval från RTB som sorterats i kameral ordning. Urvalet kan betraktas som ett OSU (obundet slumpmässigt urval). Vi har ingen övre åldersgräns och den som fyller 18 år senast tredje söndagen i september kan väljas ut. Viss undertäckning råder eftersom utlandssvenskar (som skulle kunna vara röstberättigade) ej ingår i RTB.

Urvalsstorlek

F.n. ca 9300

Panel

En tredjedel av urvalet är nytt varje gång – man är alltså med tre på varandra följande gånger i PSU.

Sifo

Samtliga röstberättigade i Sverige.

Se separat dokument [bilaga]

SKOP

SKOP gör ett slumpmässigt urval ur befolkningsregistret. I den rikspolitiska väljarbarometern ingår endast svaren från svenska medborgare. Detsamma gäller frågan om röstbenägenhet inför riksdagsval. För de kommunalpolitiska väljarbarometrarna ingår svaren från alla i urvalet.

Urvalet ur befolkningsregistret görs bland personer som är mellan 18 och 84 år. Urvalet bestäms så att vi får drygt 1.000 svar.

SKOP använder inte paneler.

Temo

a. Målpopulation

Målgrupp för undersökningen är personer som vid intervjutillfället är svenska medborgare och 18 år och äldre utan övre åldersgräns.

b. Urvalsdragning

Urvalet för Temo Direkt dras med hjälp av Temos standard för telefonnummerbaserade befolkningsurval.

Basen för urvalet är ett mycket stort, slumpmässigt urval av ”öppna” telefonnummer till privata hushåll som regelbundet hämtas från Telia telefonnummerdatabas..

Innan det slutgiltiga urvalet dras genereras nya telefonnummer genom att den sista siffran i telefonnumren ersätts av en slumpvist vald ny siffra.

c. Urvalsstorlek

Mätningarna baseras normalt på mellan 1 900 och 2 600 intervjuer.

d. Panel

Ingen panel.

TNS Gallup

Målpopulation är röstberättigade svenska medborgare.

Information för personer inom målgruppen i åldern 18 – 74 alternativt 18 – 79 har samlats in via omnibus enligt ovan. Ett extra urval äldre 75 + (alt 80 +) har intervjuats i en kort intervju som endast omfattat ovanstående frågor om partisympati.

Urvalen drogs vad jag vet på så sätt att telefonnummer slumpmässigt lottades fram. Till dessa nummer adderades siffran 1. Detta nummer ringdes därefter upp och den person som står i tur att fylla år efterfrågades. Om denna inte var hemma efterfrågades yngsta hemmavarande man o s v.

Efter 1 januari 2004 utnyttjades befolkningsregistret SPAR som urvalsram. Ur detta register dras för befolkningen representativa urval minst en gång per kvartal. Dessa nummersätts därefter i tre steg

- där all info (för och efternamn adress med mera) stämmer mellan telefonnummer register och uppgifter i urvalet.

- individer där uppgifterna i huvudsak stämmer och

- individer där endast mobilnummer finns registrerat

Normalt kan vi nummersätta cirka 87 – 90 % av ett urval denna väg. Personer med hemligt (skyddat telefonnummer) når vi naturligtvis inte, inte heller det fåtal uppskattningsvis 2–3 % som helt saknar någon form av telefon. Den förra delen av dessa (de med hemligt nummer) är i mycket stor utsträckning personer som i sin dagliga gärning utövar myndighet över andra, kändisar och inte minst förföljda kvinnor). Den senare delen (utan telefon) är personer på marginalen i samhället (sambärande som utövar sin dagliga gärning på bänken framför sitt lokala Systembolag m fl).

För tilläggsurval 75+ alt 80 + utnyttjas teleadress registret. Här kan urval dras med hänsyn till abonnentens ålder. I den mån flera personer i aktuell ålder finns i hushållet frågas efter den som fyller år närmast. Telefonnumret är därefter låst på denna person om vederbörande inte kan svara direkt.

Zapera

Representativ Sverige på ålder, kön och geografi. Utlandssvenskar inkluderas inte.

Vi använder quota-sampling för vår svenska panel, där 15 000 svenskar har anmält sig för att delta i olika undersökningar från oss (se <http://www.zapera.com/member/?SE>).

Vi samplar ca 2 000 och får 1 000 svar.

Vi använder vår Sverige-panel. Det vill vara ett tillfälle om man har deltagit i mer än en undersökning, då vi genomför dessa undersökningar var tredje månad.

Kommentar

I princip bör målpopulationen motsvara de personer som har rösträtt i kommande riksdagsval.

Gruppen av röstberättigade utlandssvenskar är svår att nå och utesluts i allmänhet.

En del institut tillämpar en övre åldersgräns. För kommersiella marknadsmätningar kan denna felkäl-

la vara av underordnad betydelse, men vid riksdagsval finns här en felkälla.
Urvalsmetoderna skiljer sig åt. Några institut utgår från tillgängliga befolkningsregister. Andra gör slumpmässiga urval baserade på telefonnummer.
Urvalsstorleken ligger vanligen kring två tusen personer. SCB särskiljer sig genom sitt stora urval på drygt nio tusen personer, vilket ger en mindre slumpmarginal än övriga institut.

5. Fältarbete och bortfall

5a. Insamlingsmetod

Vilken metod eller kombination av metoder används för att samla in svaren: besök, telefon, enkät, internet? Hur går datainsamlingen till? Vid telefonurval: hur hanteras personer som endast har mobiltelefon? Används något slags substitution för ej anträffade?

5b. Tidsperiod

Hur många dagar pågår datainsamlingen?

5c. Bortfall

Ange bortfallsfrekvenser (ej anträffade samt svarsvägran), åtminstone för senaste mätningen, helst längre serie tillbaka.

Demoskop

Samtliga intervjuer genomfördes från Softcoms telefoncentralen i Stockholm med hjälp av Demoskops CATI-system, Bellview. Intervjuarnas arbete kontrolleras regelbundet genom att fältchefen på plats följer varje intervjuares arbete. Dessutom återupprings ett antal intervjupersoner av fältchefen för att kontrollera att arbetet utförts korrekt och att intervjuarna uppträtt på ett trevligt sätt i telefonen.

Alla som intervjuas i Demoskops dagsbuss svarar anonymt. Intervjuaren som ringer upp har bara ett slumpmässigt valt telefonnummer, inget namn. I intervjun frågas inte efter några namn. Intervjuarbetet genomförs utan någon form av substitution av telefonnummer eller intervjupersoner.

Intervjuare och övrig personal arbetar under tystnadsplikt. Undersökningen pågår under 7–8 dagar per månad. Bortfallet har ökat under senare år och andelen vägrare är nu nästan av samma omfattning som antalet genomförda intervjuer. Faktiska svarsfrekvenser redovisas ej då det ej kan fastslås vilka nummer som leder till personer i målgruppen.

Bortfallet i den senaste mätningen var:

Ej anträffbar (kontakt)	979
Vägran (personlig)	1 036
Genomförd intervju	1 079

De som ej kan nås för intervju ligger kvar i urvalet upp till sex omgångar i omnibussen.

FSI

Postal enkät

Kontinuerligt hela året (ej juli månad)

Bortfall mellan 35–40%. Vid de urval som det görs telefonuppföljningar på är bortfallet c:a 25%.

Ruab

Samtliga svar insamlas via telefonintervjuer.

I princip under tio dagar, men det har även förekommit att datainsamlingen tagit 8–12 dagar.

SCB

5a. Insamlingsmetod

Telefonintervju (enstaka fall besök) som genomförs av SCB:s fältintervjuare och intervjuare i den

centralt placerade telefongruppen. Intervjuerna görs med stöd av dator (CATI) i vilken ”formuläret” ligger. Den nya panelen får ett introduktionsbrev med upplysning om att SCB:s intervjuare kommer att ringa upp. Saknar vi telefonnummer biläggs ett svarskort där urvalspersonen kan meddela sitt telefonnummer till SCB. Under datainsamlingsperioden görs upprepade kontaktförsök med de utvalda personerna för att även tillfälligt utgångna skall fångas upp. Något slag av substitution förekommer överhuvudtaget inte varken för ej anträffade eller vägrare.

5b. Tidsperiod

C:a 24 (inkl. lördagar och söndagar) dagar i maj och november.

5c. Bortfall

	PSU maj 05	PSU nov 04	PSU maj 04
Ej anträffad			
(inkl hemligt tfnr)	10,0	9,6	9,5
Sjuka (dementa etc.)	3,2	2,9	2,7
Avböjt medverkan (vägrat)	11,9	12,3	11,5

Sifo

Se separat dokument [bilaga].

I regel under 11 dagar .

Rena vägrare utgör cirka 7 procent, i övrigt se metodbeskrivning.

SKOP

Datainsamlingen görs som telefonintervjuer. De som inte kan nås per telefon får en postal enkät, utan påminnelse med samma frågor.

Eftersom vi utgår från befolkningsregistret kan vi inte använda någon substitution.

Datainsamlingens längd varierar beroende på årstid, helger, skollov och liknande, men den bör vara minst 14 dagar.

Svarsfrekvensen i SKOP:s mätningar är cirka 80 procent av dem som har identifierbara telefonnummer.

Av dem som svarat är det för närvarande runt 10 procent som saknar partisynpati, men andelen utan partisynpati varierar. I februari var det 10 procent, i januari 11 procent, i december 9 procent. I februari år 2004 var det 7 procent.

Temo

a. Insamlingsmetod

Varje telefonnummer bearbetas upp till två veckor. Under denna period görs upp till 15 kontaktförsök. I urvalet sker ingen substitution hushåll eller individer.

b. Tidsperiod

Datainsamlingen pågår normalt mellan 14 och 18 dagar.

c. Bortfall

Svarsfrekvensen är ca 50 procent.

TNS Gallup

Datainsamlingen sker som sagt via telefon. Frågor om partisynpati är inlagda i omnibus och ställs i

den ordning som redovisas ovan. De som endast har mobiltelefon intervjuas via denna, övriga med mobilnummer intervjuas om respondenten så önskar via lämplig fast telefon. Idag tillämpas en metod med max 32 sökningar vid olika tidpunkter innan ett telefonnummer avslutas.

Intervjuerna har sedan 2004 genomförts under 2 veckor varje månad (jämt fördelat på 12 dagar (söndag – fredag)). Troligen var förfarandet det samma även tidigare,

Fram till och med 2003 användes telefonnummerurval enligt ovan med substitution också enligt ovan. Sökförfarande med mera känner jag inte till.

Idag genomförs avslutade intervjuer med mellan 60 och 70 % av dem med telefonnummer, cirka 25 till 35 % vägrar och cirka 5 – 10 % kan ej intervjuas på grund av språksvårigheter med mera.

Genomgående är andelen vägran högre bland äldre medan yngre i högre utsträckning inte intervjuas på grund av att vi inte når dem.

En allmän iakttagelse är att andelen omedelbar vägran ökar med tiden – en viktig anledning här är att allmänheten förväxlar opinionsundersökningar med telemarketing.

Zapera

Endast internet.

Ca 4 dagar.

Svarsfrekvens är ca 50 %. Ej bortfallsfrekvenser, vi räknar alla dem som ej svarat på undersökningen som ett bortfall.

Kommentar

Insamlingsperioden varierar mellan några få dagar till flera veckor. Bortfallet i form av ej anträffade eller svarsvägrare är betydande. Normalt sett saknas svar från mellan hälften och en fjärdedel av det ursprungliga urvalet.

6. Estimation

6a. Estimationsmetod

Görs någon typ av justering, exempelvis efterstratifiering? Beskriv estimationsmetoden så detaljerat som möjligt, *dels* standardvägning för undersökningen som helhet, *dels* om någon särskild justeringsmetod används för partifrågorna, exempelvis genom att utnyttja uppgift om röstning i föregående val och ev. fråga om röstningssannolikhet.

6b. Estimationens effekter

Ange två procentfördelningar från den senaste mätningen (gärna också serie över tidigare mätningar): *dels* rådata, *dels* data efter justering.

Demoskop

Demoskop väger resultaten med avseende på kön, ålder och hushållsstorlek. Vägning med avseende på utbildningsnivå kan komma att introduceras. Vi har i våra panelundersökningar konstaterat att detta är en viktig variabel att korrigera för och undersöker vilka effekter det kan ha även inom ramen för vår telefonomnibus.

Resultat från senaste väljarbarometer med och utan vägning:

	Vägt	Ovägt
Moderaterna	30,6	30,8
Folkpartiet lib	8,7	8,9
Kd	4,0	4,0
Centern	5,8	5,5
M,Fp,Kd, C	49,1	49,2
Miljöpartiet	4,4	4,4
Socialdemokraterna	35,8	35,4
Vänsterpartiet	8,1	8,2
s,v,mp	48,3	48,1
Annat parti	2,6	2,71

Effekterna av vägningen är begränsade.

En pågående diskussion gäller efterstratifiering med avseende på föregående val. Demoskop övergav för cirka ett år sedan denna vägning. Skälet till detta är att vi tvivlar på att den vägningen ökar kvaliteten i resultaten av följande orsaker:

1. Osäkerhet. Osäkerheten i dessa svar varierar över tiden. Människor glömmar eller vill inte kännas vid vilket parti de röstade på i det senaste valet. I perioder med stor rörlighet eller nya aktörer på banan tenderar det problemet att förstärkas.
2. Genomslagskraften. Det finns en diskussion kring i vilken utsträckning en sådan vägning ska ha genomslagskraft. Här har ansatserna varierat och ingen har lyckats påvisa vad som är rimligt i sammanhanget.
3. Konkreta negativa erfarenheter. Ingen vet med säkerhet hur den verkliga opinionen ser ut vid enskilda tillfällen. Det kan därför vara av intresse att här nämna det enda tillfälle då det finns en absolut sanning. I samband med valet 2002 lät Demoskop för TV4s räkning genomföra en valdagsundersökning. Avsikten var då att förutsäga utfallet. Vägning med avseende på föregående val gav ett summerat fel på 9,0. Utan den vägningen var felet 5,5.
4. Syftet. Vägning med avseende på föregående val kan ses mer som ett sätt att försöka prognosticera valutgången snarare än att spegla aktuella opinionssvängningar. Vi anser att det är ett orimligt för-

hållningssätt lång tid före valet och fokuserar på att istället försöka mäta det stöd som ges för varje parti vid olika tillfällen. (Om prognoser ska göras, exempelvis kort tid för valet kan ett annat vägningförfarande aktualiseras).

Mot denna bakgrund är vägning med avseende på föregående val inte aktuell för vår del.

FSI

Ja. För de som ej uppgivit svar på val idag har partival i senaste riksdagsval använts.

Ruab

Den enda efterstratifiering som sker är en vägning utifrån kön, ålder och geografi.

Andel av röstande 3/10-12/10 2005	Viktat	Oviktat	Differens
M	30,8%	29,7%	1,1%
Fp	8,8%	7,5%	1,3%
C	5,2%	5,8%	-0,6%
Kd	4,5%	4,3%	0,2%
S	34,4%	36,2%	-1,8%
V	4,5%	4,9%	-0,4%
Mp	5,3%	5,2%	0,1%
JL	4,8%	4,5%	0,3%
Annat parti	1,8%	1,8%	0,0%
M+C+Fp+Kd	49,3%	47,3%	2,0%
S+V	38,9%	41,1%	-2,2%
S+V+Mp	44,2%	46,3%	-2,1%
Antal som angett parti	1 314		

SCB

För "val i dag"-skattningen används efterstratifiering (10 regioner x 10 "partier" i föregående val (partier+valskolkare+förstagångsväljare)). Beroende på svaren på frågan om man skall delta i valet (skall rösta, röstar kanske, röstar inte, bortfall) och om man uppgivit parti, ingår svaren med olika vikt (röstningssannolikhet) i estimatorn. Har man inte svarat med parti på "val idag"-frågan så imputeras med partisympati om där finns partisvar.

Standardvägning för bortfallskompensation görs inte men bortfallet redovisas i alla delgrupper där det är möjligt. För partisympatifördelningarna görs ingen efterstratifiering utan där används s.k. enkel estimation.

6b. Estimationens effekter

Om det vore val i dag:

	PSU maj 05		PSU nov 04		PSU maj 04	
	Rådata	Skattning	Rådata	Skattning	Rådata	Skattning
c	6,2	6,5	6,3	6,7	5,9	6,6
fp	9,5	11,7	9,4	12,0	10,6	11,7
m	32,9	27,7	26,3	23,4	24,0	21,6

kd	3,5	4,4	4,2	5,5	4,7	6,2
s	33,0	34,7	39,2	37,9	39,3	37,7
v	7,0	7	7,5	7,6	9,4	9,5
mp	4,7	4,4	5,6	4,7	4,8	4,6
övr	3,2	3,5	1,5	2,2	1,3	2,2
Summa	100,0	99,9	100,0	100,0	100,0	100,1

Sifo

Vägning sker på kön, ålder, arbetare icke arbetare samt parti i föregående val. Ingen invägning av röstbenägenhet görs.

Vi redovisar endast en väljarbarometersiffra.

SKOP

SKOP:s riksundersökningar bygger på icke stratifierade slumpmässiga urval ur befolkningsregistret. Vid all resultatredovisning görs en poststratifiering med avseende på sex regioner, två kön och sju åldersgrupper. Syftet är att korrigera för eventuella variationer i bortfall inom de olika grupperna. Erfarenheten visar att det är mycket liten skillnad mellan de oviktade och de viktade resultaten.

För partisympatimätningarna görs dessutom en viking med avseende på röstning i föregående val.

Procent med partisympati	Februari 2006		Riksdagsval
	Viktat	Oviktat	
Moderaterna	26,7	31,8	15,3
Folkpartiet liberalerna	11,0	10,7	13,4
Centern	6,4	6,4	6,2
Kristdemokraterna	6,0	3,8	9,2
Socialdemokraterna	36,3	35,1	39,9
Vänsterpartiet	5,4	4,5	8,4
Miljöpartiet	5,0	5,0	4,7
Junilistan	1,0	1,0	0,0
Övriga partier	2,3	1,6	3,1
Antal intervjuade	1 072	1 072	
Procent utan partisympati	10	10	

Temo

a. Estimationsmetod

I data bearbetningarna görs en efterstratifiering på kön, ålder, region och utbildning samt parti i föregående val (till 70 %).

b. Estimationens effekter

Efterstratifieringen bidrar både till att justera nivåskattningarna och att stabilisera resultaten från må-

nad till månad.

TNS Gallup

Genomförda intervjuer vägs alltid mot kön, ålder och region. Här utnyttjas en så kallad marginal eller RIM vägning som går till så att ett dataprogram i en iterativ process justerar urvalet mot kända befolkningsfördelningar till dess att fördelningarna enligt ovan nämna variabler stämmer med populationsparametrarna.

Så länge våra partisympatimätningar presenterades i media utnyttjades även information om väljarbeteende vid förra riksdagsvalet i vägningsprocedur. Urvalet delades då i två delar, de som uppgett hur de röstade i förra valet och de som av olika skäl inte gjort detta. För den del som uppgett partisympati genomfördes extra vägning på förra valet. För övriga görs ej denna vägning.

Vi diskuterade att mot bakgrund av utfallet av mätningen 2002 (med underskattningar av fp och över-skattning av m) att över en valperiod stegvis gå från vägning mot parti till vägning mot block. Anledningen till detta är en utveckling mot mindre partisympati med därpå följande efterrationaliseringar vid svar på fråga om hur man röstade förra valet.

Zapera

Vi använder quota-sampling på kön, ålder och geografi, som gör att vi får en bra fördelning av svaren. Men vi viktar på kön, ålder, geografi och föregående val.

Andelen kvinnor är 50,8% före viktning/justering och 51,1% efter viktning/justering.

Kommentar

Inget institut publicerar rådata, dvs. procentfördelningen av partisympatier bland svarspersonerna. Eftersom slumpfel, bortfall och andra felkällor kan förvrida svaren använder alla institut någon form av efterjustering. Jämförelsen visar att det inte finns någon självklar metod. En vanlig metod är att justera och vikta data så att fördelningen efter ett antal kända variabler såsom kön, ålder och region överensstämmer mellan urval och befolkningsdata. Mer kontroversiellt är det om man också bör efterjustera med ledning av svaren på frågan om hur man röstat i föregående val. Erfarenheten visar att detta valhandlingsminne kan vara behäftat med betydande fel, inte minst i form av perceptiv snedvridning.

7. Dataredovisning

Hur stort ska ett småparti vara för att redovisas separat? Hur redovisas vet ej-svar, osäkra och liknande? Redovisas skattning av valdeltagande, röstningsbenägenhet eller liknande?

Demoskop

Se svar på fråga 3.

FSI

Vid valår frågas om röstbenägenhet. Dessa svar skattas efter prövad metod/analys.

Redovisning av vet ej, osäkra o liknande redovisas vid efterfrågan. Annars redovisas endast relativ svarsfördelning för partival.

Ruab

Partier överstigande en procent redovisas.

Redovisningen ser ut enligt följande:

”2 078 intervjuer genomfördes under perioden 3/10 – 12/10 varav 1 314 har angett ett parti, 586 är osäkra, 107 säger sig inte rösta och 71 uppger att de skulle rösta blankt.”

Inför valet 2002 ställdes frågor kring valdeltagande och röstningsbenägenhet, dock inte idag.

SCB

Hur stort ska ett småparti vara för att redovisas separat?

Riksdagspartierna redovisas separat. Olika småpartiers andel av ”Övrigas valresultat” redovisas i kommentarer i Statistiska Meddelanden (SM) och pressmeddelande i den mån de är ”märkbare”.

I partisympatitabellerna redovisas de som uppgivit partisympati efter parti och hela urvalet efter ”Med partisympati”, ”Ingen sympati/vet ej”, ”Vägrat (svar på frågan eller hela intervjun)” och ”Ej anträffade”.

När det gäller partival om det vore val i dag så redovisas ”Vet ej” och ”Uppgift saknas (allt bortfall)” i en tabell.

Ja, skattning av valdeltagande, röstningsbenägenhet eller liknande redovisas

Sifo

Småpartier redovisas vid 2,5 procent löpande, men kan då och då särredovisa mindre partier.

SKOP

För närvarande redovisas inga småpartier, med undantag av Junilistan som enligt ovan, betraktas som ett etablerat parti. Frågan får aktualiseras om något av de övriga partierna i flera mätningar närmar sig riksdagsspärren.

SKOP redovisar inga skattningar av valdeltagande i våra väljarbarometrar.

De som saknar partisympati redovisas som andel av svenska medborgare utan vägning mot röstning i föregående riksdagsval.

Temo

Resultaten redovisas månadsvis i tabellform. Fr o m november 2005 redovisas trenderna som ett tre månaders glidande medelvärde (se www.temo.se).

Publiceringsregler Temo väljarbarometer:

För att ett partis siffror ska särredovisas krävs att partiet ska ha fått stöd av minst 1,5 procent i tre på varandra följande mätningar ELLER att partiet får minst 3,5 procent i en enskild mätning.

För partier som finns representerade i den folkvalda församling som väljarbarometern avser sker redovisning av partiets stöd oavsett dess storlek.

TNS Gallup

Idag lägger vi in småpartier med eget namn då de under två på varandra följande månader nämnts av minst 1 % av de svarande. I övrigt har vi inte någon uttalad policy i denna fråga.

Zapera

Vi värderar om ett parti är tillräckligt seriöst för att inkluderas. Ingen fasta regler för det.

Hur redovisas vet ej-svar, osäkra och liknande?

Vi redovisar inte vet ej-svar, osäkra och liknande. Finns endast för intern referens.

Nej [skattning av valdeltagande, röstningsbenägenhet eller liknande redovisas ej].

Kommentar

Vissa, men långt ifrån alla, institut anger procentskattningar för småpartier såsom junilistan. Kategorin ”övriga” partier kan variera från enstaka procent (Demoskop) till över fem procent (SCB).

Uppgift om antalet osäkra väljare (som under det senaste året skiftat från 6 upp till 30 procent) redovisas av vissa institut (Demoskop, Ruab, Sifo, Temo) men inte av andra (SCB).

8. Kvalitetssäkring

8a. Redovisning

Har företaget/organisationen någon egen redovisning och bedömning av felkällor, dels för undersökningen som helhet, dels för partibarometern?

8b. Metodutveckling

Finns det något pågående eller planerat arbete för att förändra metodiken? Om så är fallet: med vilken inriktning?

Demoskop

Se svar på fråga 6.

FSI

Jämförelse med andra liknande offentliga undersökningar (Temo, SCB, SIFO m.m).

Ruab

RUAB genomför regelbundna bortfallsundersökningar.

Nej [ej pågående eller planerat arbete]

SCB

8a. Redovisning

Finns kortfattat i Statistiska Meddelanden (SM).

8b. Metodutveckling

Inget systematiserat för närvarande.

Sifo

Sedvanlig kvalitetskontroll sker även med väljarbarometern det vill säga utbildning av intervjuare, arbetsledning, löpande kvalitetskontroller. Löpande utvärdering av metoden

Vi följer alltid vad som händer när det gäller utvecklingens påverkan på metoden. Varje veckomätning innebär också att vi kan se om våra intervjupersoner avviker från befolkningen i stort.

På senare år har det varit viktigt att följa utvecklingen av de fasta abonnemangen. Om dessa drastiskt skulle sjunka behöver metoden också förändras.

SKOP

Kvalitetssäkringen är en process som pågår fortlöpande. Förutom avstämningar av urval (befolkningsregistret) och svarsprocent kontrolleras varje månad en andel av de genomförda intervjuerna. Det görs även kompletteringsintervjuer för minskning av det interna bortfallet i frågeformulären.

Det finns för närvarande inga planer på att förändra metodiken.

Temo

a. Redovisning

Temo följer utvecklingen noga och genomför kontinuerlig interna kvalitetskontroller av väljarbarometern.

I samband med riksdagsvalet 2002 och valet till Europaparlamentet 2004 genomförde vi även eftervalsundersökningar i syfte att utvärdera våra metoder.

b. Metodutveckling

Inom Temo drivs ett löpande utvecklingsarbete för att öka precision och noggrannhet i mätningen.

Bland annat har vi i samband med folkomröstningen om Euron och valet till Europaparlamentet testat olika modeller för att på ett bättre sätt än tidigare kunna identifiera vilka av våra respondenter som sannolikt kommer att rösta i valen. Vi kommer att fortsätta detta arbete inför valet 2006. Tyvärr kan vi bara konstatera att SCB hindrar oss från att ta del av den mycket värdefulla information som finns i att hämta i Sörens valundersökningar och som skulle vara till god hjälp för oss i vårt arbete med att utveckla metoder för att identifiera soffliggare i våra mätningar.

TNS Gallup

Se svar ovan särskilt under punkterna 5 och 6.

Zapera

Vi jämför alltid med andra liknande mätningar och om stora skillnader finns skall de förklaras för publicering. Validering av internetmetoden är generell och pågår jämnt.

Inte [något pågående eller planerat arbete] hos oss, men vi ser vad som händer i världen.

Kommentar

Helhetsintrycket är att instituten från och till justerar mätmetoder, exempelvis när det gäller efterjustering med ledning av röstning i tidigare val och besluten att inkludera småpartier eller inte. Dessa ändringar i mätmetoder kan dock vara svårt för utomstående att följa och någon mer omfattande eller genomgripande metodutveckling förefaller inte vara aktuell.

9. Mätningar under valrörelsen

Gjordes någon spårningsundersökning (tracking poll) inför valet 2002? Om ja, med vilken uppdragsgivare, publiceringsform, urvalsstorlek, tidsperiod, frågeformulering, resultatredovisning (t.ex. glidande tredagarsmedeltal)? Planer inför 2006?

Vilken partifråga användes i den sista mätningen före riksdagsvalet 2002? Bearbetades resultaten till en prognos? Planer inför 2006?

Gjordes någon regional partibarometer inför valet 2002? Om, med vilken uppdragsgivare och inom vilket geografiskt område? Planer inför 2006?

Demoskop

Demoskop gjorde förutom den löpande väljarbarometern en valdagsundersökning för TV4s räkning i samband med valet 2002. Totalt genomfördes då 2335 intervjuer med röstberättigade, varav 1952 intervjuer med personer som röstat. Intervjuarbetet påbörjades någon vecka innan valdagen för möjligheten att göra intervjuer med poströstande.

Andra mätningar var inte aktuella.

Inför nästa års val är väljarbarometern tillsammans med TV4/Expressen den enda planerade mätningen.

FSI

Vet ej i dagsläget.

Ruab

Jag måste erkänna min okunskap, vad är "tracking poll"?

Vi använde samma formulering som redovisas i fråga 3a. Dessa resultat redovisades som tidigare. Dessutom gjordes en prognos där hänsyn togs till röstningsbenägenhet och vilka partier rp tvekade emellan.

Ja, inför valet till kommunfullmäktige i Stockholm. Inga konkreta planer finns inför valet 2006.

SCB

Vi gjorde en sedvanlig metodundersökning inför valet 2002. Den bestod av en PSU-panel med ca 3 000 personer i urvalet. En "val idag"-skattning beräknades på samma sätt som i vanliga PSU och den publicerades efter valet. Det var heller inte meningen att göra någon valprognos.

För närvarande är det oklart hur det blir inför valet 2006. Någon valprognos från SCB lär inte bli aktuell utan frågan gäller om det blir en metodundersökning med röstlängdsuppföljning eller ingenting alls.

SCB gjorde inte några regionala partibarometrar inför valet 2002 och några sådana planer finns inte för 2006.

Sifo

Vi gjorde dagliga mätningar för våra beställare med glidande medeltal på mellan fyra och två dagar

år 2002. Samma formulering av frågorna som i väljarbarometern.

Vi slutade göra prognoser 1988. Mätningarna ger en bild av dagsläget som kan ändras ganska snabbt under de sista dagarna. Vi kommer knappast att återta valprognoserna, utan fortsätta att beskriva nuläget.

SKOP

Under valrörelsen år 2002 gjorde SKOP tracking med drygt 200 intervjuer per dag. Svaren redovisades med glidande medelvärden. Trackingen påbörjades i augusti och den sista undersökningen gjordes mellan den 9 och 13 september.

Det gjordes ingen särskild prognos – den sista mätningen avsåg situationen under perioden 9 till 13 med samma vikt för varje dag.

Datainsamlingen skedde enbart per telefon, vilket avviker från den metod som används under mellanvalsperioder. De korta mätperioderna gör att man inte hinner med de postala uppföljningarna.

Urvalen gjordes ur befolkningsregistret.

Den fråga som ställdes var ”På vilket parti har/kommer Du att rösta i riksdagsvalet?”

Andelen osäkra – d.v.s. kan ej/vill ej ange parti – baserades på dem som redan hade röstat samt dem som tänkte rösta i riksdagsvalet.

Det fanns ingen uppdragsgivare. Svaren publicerades samtidigt till flera nyhetsbyråer och media samt till SKOP:s prenumeranter.

Det finns ännu inte några planer inför höstens valrörelse.

Temo

Inför valet 2002 genomförde Temo dagliga mätningar för Dagen Nyheter. Mätresultat baserade på glidande fyradagars medeltal publicerades dagligen från 27 augusti till 14 september 2002.

I dessa mätningar användes samma undersökningsmetod som i de ordinarie väljarbarometrarna.

Planerna inför valet 2006 är i skrivande stund inte fastlagda.

TNS Gallup

Känner inte till vad som gjordes då.

Vi genomför vissa enklare mätningar för tidningen Focus, dessa kan komma att innehålla till valrörelsen kopplade frågor. Vidare har vi genomfört intervjuer för SOM varje höst.

Zapera

Vi har gjort det vid de två senaste valen i Danmark, men aldrig i Sverige

Kommer att göra det i Sverige inför valet 2006. Detaljer är inte på plats än. I alla fall kommer man att kunna hitta resultaten på vår hemsida.

Två basfrågor: ”Vilket parti skulle du rösta på om det var riksdagsval idag?” och ”Vilket parti röstade

du på vid det senaste riksdagsvalet (den 15 september 2002)?" supplerat med "Vilka vinner vid nästa val? – den borgerliga sidan eller den socialistiska sidan" OCH "Vilken svensk politisk ledare har du störst tilltro till?".

Nej [ingen regional partibarometer]

Vet inte [planer inför 2006]

Kommentar

Svaren bekräftar att det blivit ett gängse inslag i valjournalistiken att komplettera de vanliga partibarometrarna med andra slags partisympatimätningar, exempelvis dagliga mätningar, mot slutet av valrörelsen.

10. Andra partimätningar

Gjordes några andra opinionsmätningar, avsedda för publicering, med kring politiska frågor inför valet 2002? Det kan exempelvis gälla partiledarförtroende, förtroende för regeringens arbete, attityder i politiska sakfrågor och uppfattningar om vilka valfrågor som är viktigast. Vilka planer finns att, utöver partibarometern, göra sådana opinionsmätningar inför valet 2006?

Demoskop

Demoskop gör på eget initiativ mätningar kring enskilda politiska frågor. Vilka mätningar som kommer göras under det närmaste året avgörs bland annat av vilka frågor som förs fram i debatten.

Utöver väljarbarometern genomför Demoskop i samarbete med TV4/Expressen en statsministerbarometer under det närmaste året. Här ställs frågan: 'Vem skulle du helst vilja se som statsminister efter valet hösten 2006?'

FSI

–

Ruab

Ja, inför valet 2002 ställdes vid några tillfällen frågor kring vilka sakpolitiska frågor som var viktiga i valet av parti. Inga konkreta planer finns inför valet 2006.

SCB

Nej, och det finns inga sådana planer inför valet 2006.

Sifo

Regelbundna mätningar av olika opinionsfrågor sker varje valrörelse. Beställarna varierar mellan olika media och organisationer.

SKOP

SKOP mäter varje månad också förtroendet för regeringen, "Anser Du att regeringen på det hela taget gör ett bra eller dåligt jobb?" Svartalternativen "Mycket bra, ganska bra, Osäker, Ganska dåligt, Mycket dåligt".

Vi frågar också, "Tror Du att en borgerlig regering skulle göra ett bättre jobb?" Svartalternativen "Mycket bättre, Litet bättre, Osäker, Litet sämre, Mycket sämre. Om det är borgerlig regering förmleras frågan, "Tror Du att en socialdemokratisk regering ...?"

Sedan något år tillbaka frågar SKOP också, "Om Du blev bjuden på fest. Skulle Du då ha trevligast och roligast om Du satt vid samma bord som Göran Persson eller som Fredrik Reinfeldt?"

Partisymptatierna mäts av SKOP i våra samhällsekonomiska månadsundersökningar som innehåller en stor uppsättning frågor om ekonomi och levnadsförhållanden. I SKOP:s samhälls analyser studeras politiken parallellt med den ekonomiska utvecklingen.

Temo

Temo genomför löpande olika typer av politiska mätningar för olika uppdragsgivare. För Dagens Nyheter mäter t ex halvårsvis förtroendet för partiledarna.

Temo genomför även en lokal väljarbarometer i Stockholm på uppdrag av Dagens Nyheter.

TNS Gallup

–

Zapera

Nej [andra mätningar 2006]

[2006:] I samband med partifrågan vill vi inkludera ”Vilka vinner vid nästa val? – den borgerliga sidan eller den socialistiska sidan” OCH ”Vilken svensk politisk ledare har du störst tilltro till?”.

Kommentar

Svaren visar att det också förekommer olika slags politiska opinionsmätningar, utöver partibarometrar. En del av dessa mätningar offentliggörs, andra inte. Vem som är uppdragsgivare förblir ofta en väl förborgad hemlighet.

SIFO's TELEFONBUSS

Sven Berg¹ och Gösta Forsman²
(Reviderad version januari 2002)

1. INLEDNING

I denna promemoria redovisas resultat och erfarenheter från olika utredningsuppdrag som bestått i att granska och utvärdera metodiken vid SIFOs Telefonbussar.

Vi har koncentrerat oss på renodlat statistiska problem, speciellt urvals- och skattningsproblem. Det ligger således utanför vårt uppdrag att diskutera för- och nackdelar med telefonintervju i förhållande till personligt besök. Vi förutsätter i vårt arbete att frågorna i Telefonbussen är så formulerade, att de går att besvara på ett vettigt sätt i telefon.

I de olika avsnitten behandlas följande. Först beskrivs kortfattat intervjuundersökningar per telefon och SIFO's Telefonbussar i avsnitten 2 och 3. Variabiliteten i SIFO's siffror diskuteras i avsnitt 4. Avsnittet 5 behandlar den efterstratifiering och vägning som sker före resultatens publicering/leverans. Avsnittet 6 tar upp problem med representativitet och bortfall i SIFO's undersökningar. Avsnittet 7 slutligen ger felmarginaler för SIFO-siffror.

2. TELEFONINTERVJUUNDERSÖKNINGAR

Med *telefonintervjuundersökningar* avses här undersökningar där urval av hushåll sker via slumpmässigt valda telefonnummer och där datainsamlingen sker med centraliserade telefonintervjuer av på visst sätt valda respondenter i uppringda hushåll.

När intervju per telefon utgör ett realistiskt alternativ till besöksintervju och/eller postenkät, står flera fördelar att vinna. I litteraturen (se t.ex. Groves och Kahn, 1979) nämns således:

- (1) snabbhet i genomförande,
- (2) ekonomi,
- (3) kontroll av intervjuarbetet,
- (4) kontakt ledning/intervjuare, samt
- (5) datakvalitet.

Punkterna (1) och (2) har varit speciellt viktiga för utvecklingen av denna undersökningstyp i USA, där man inte förfogar över täckande individregister och där individurval därför tenderar att bli både omständliga och kostsamma. Tekniker har utvecklats för att på ett statistiskt tillfredsställande sätt välja

¹Professor, Statistiska institutionen, Lunds universitet

²Adjungerad professor, Matematiska institutionen, Linköpings universitet

telefonnummer och individer i uppringda hushåll. Punkterna (3) och (4) är givetvis av stor vikt för en löpande kvalitetskontroll av ett undersökningsprogram.

3. SIFOs TELEFONBUSSAR

SIFO genomför sedan senhösten 1990 datorstödda telefonintervjuundersökningar av omnibustyp, kallade Telefonbussar, vid sin anläggning i Ronneby. En kortfattad beskrivning av tillvägagångssättet vid urvalet av personer för intervju vid SIFOs Telefonbussar och bearbetningen av data ges i detta avsnitt.

Urval av telefonnummer köps från Telias dotterbolag Infomedia och är enligt uppgift ett systematiskt urval från en fil med samtliga icke hemliga hushållsnummer i Sverige, dvs. samma nummer som skulle stått med i en aktuell telefonkatalog. Sorteringsordningen i denna fil är riktnummerområden vilket innebär att det systematiska urvalet är proportionellt fördelat över riktnummerområden. Man tillförsäkrar sig härmed en god geografisk balans i urvalet av hushåll. Genom att till varje telefonnummer i urvalet addera 1,2,...,9 erhålls en serie med 10 telefonnummer i följd, vilka utnyttjas för uppringning³. Detta möjliggör för privata abonnenter som inte står i telefonkatalogen att komma med i urvalet. Då intervju erhållits vid uppringning spärras resten av nummerserien. Endast ett telefonnummer per serie kan alltså ingå i urvalet. Uppringda nummer för vilka kontakt ej erhållits återkommer en annan veckodag nästkommande vecka (och ytterligare tre veckor så länge svar ej erhållits) i urvalet. Vid varje undersökningstillfälle föreligger således både nyvalda nummer och tidigare uppringda nummer, vilket ger även svåranskräffbara hushåll en chans att komma med i urvalet⁴.

Då kontakt erhållits med ett hushåll, ställs inledningsvis två frågor om hushållets sammansättning (antal hushållsmedlemmar, antal vuxna kvinnor), varefter ett datorprogram låter slumpen bestämma vem i det uppringda hushållet som skall svara: man utnyttjar den i facklitteraturen välbekanta Troidahl-Carter-metoden (se Troidahl och Carter, 1964 eller Forsman, 1993). Är den slumpmässigt valde inte anträffbar, väljs ersättare slumpmässigt.

Nedanstående tablå är en schematisk jämförelse mellan en standardform av urval - tvåstegs gruppurval - som finns beskrivet i statistiska läroböcker (t.ex. Cochran, 1977) och SIFOs Telefonbussurval.

	Modellurval	SIFOs Telefonbuss
Steg I	Grupper/hushåll väljs med lika sannolikhet	Hushållsurval via uppringning tills visst antal erhållits
Steg II	En individ väljs slumpmässigt inom grupp/hushåll	Intervjuperson väljs enligt särskilt protokoll
Skattning	Vägning med gruppstorlek, kvotskattning	Vägning med hushållsstorlek

Före leverans av skattningar till kunden företas en *viktning* (utöver den nödvändiga hushållsvägningen⁵ i schemat), vilken baseras på tre bakgrundsvariabler: kön, ålder och yrkesstatus. (Förfaringsättet kal-

³ Ett av de 10 numren väljs slumpmässigt för uppringning. Förfarandet är en variant av s.k. Plus-urval, se Forsman och Danielsson (1997). Om kontakt ej etableras placeras numret i en kö vilket kan innebära att ett nytt kontaktförsök görs senare, alternativt att ett annat nummer i tio-bunten kontaktas.

⁴ Förfarandet bygger på grundtanken att bortfallets struktur i stort sett är densamma varje gång en återkommande undersökning upprepas. Se även Kish och Hess (1959).

⁵ Med "hushållsvägning" menas den vägning som korrigerar för att individer tillhörande hushåll av olika storlek får olika sannolikhet att komma med i urvalet.

las även *efterstratifiering*.) Efter viktning har intervjumaterialet således en fördelning på dessa variabler som överensstämmer med den officiella statistikens (SCB's) när det gäller ålder och kön och med SIFOs egen statistik när det gäller yrke. Syftet med viktningen är att försäkra sig mot potentiella skevheter i urvalet av intervjupersoner.

Av praktiska och andra skäl avviker som synes SIFOs metodik något från det enkla modellurvalet på samtliga nivåer i schemat. Modellurvalet kan emellertid tjäna som utgångspunkt för vissa approximativa beräkningar.

4. VARIABILITETEN I SIFO's SIFFROR

Eftersom SIFOs urvals- och beräkningsförfarande vid Telefonbussarna av praktiska skäl i flera avseenden avviker från handböckernas standardurval, är det inte möjligt att härleda en exakt teoretisk varians för beräkning av en statistisk felmarginal. Som diskussionsunderlag kan emellertid det enkla jämförelseurvalet tjäna, dvs. ett tvåstegsurval med hushåll som primära urvalsenheter, valda slumpmässigt med lika sannolikheter (OSU), och individer som sekundära enheter med en individ vald slumpmässigt ur varje hushåll från första steget. I allmänhet ger gruppurval (cluster sampling) sämre statistisk precision än individurval. Vid hushållsurval (telefonnummerurval) är emellertid gruppstorlekarna ytterst modesta: genomsnittlig hushållsstorlek (15 år, eller äldre) är cirka 1,8 och precisionsförlusten i förhållande till individurval bör följaktligen vara tämligen ringa.

Dessa iakttagelser bekräftas vid en empirisk studie (redovisad i Forsman och Berg, 1992), där variationen mellan enskilda Telefonbussar (urvalsstorleken $n=250$) studerats för ett antal variabler och procenttalskattningar. Före den slutliga vägningen ligger variabiliteten i SIFOs uppskattningar något över vad som gäller för ett fullständigt slumpmässigt urval av individer, vilket är vad man kan förvänta sig. Efterstratifieringen och den slutliga viktningen, dvs urvalets kalibrering med avseende på kön, ålder och social status, åstadkommer att variabiliteten reduceras för variabler ("frågor"), som nära hänger samman med dessa variabler.

Slutsatsen härav är att man med god approximation kan använda sig av formler för enkelt slumpmässigt urval för att beräkna osäkerhetsmarginaler för SIFOs uppskattningar. För att illustrera hur detta kan göras, kan vi välja ett uppskattat procenttal i närheten av 50% baserat på 4 Dagsbussar och cirka 1 000 intervjuer.

För de flesta praktiska ändamål är en osäkerhetsmarginal på $\pm 3,1$ % tillräckligt här. Uttryckt i tekniska termer har vi då en konfidensgrad (grad av tilltro) för uppskattningen som är cirka 95 %, dvs i 19 fall av 20 kan vi räkna med att den angivna felmarginalen är fullt tillräcklig. I ett fall av tjugo kan felmarginalen vara något i underkant.

I avsnitt 7 ges ytterligare information i tabellform. En förutsättning här är givetvis att man kan bortse från andra felkällor än de rent statistiska, t.ex. bortfall eller olämpligt formulerade frågor som kan ge upphov till skevheter i uppskattningarna.

5. STRATIFIERING OCH VÄGNING

Stratifiering är en urvalsteknik som syftar till att öka precisionen i skattningar vid urvalsundersökningar. Den undersökta populationen delas i förväg upp i delpopulationer, strata, och urval av fastställd storlek sker inom dessa strata. Har man lyckats indela populationen i någorlunda homogena strata

(med avseende på undersökningsvariablerna) reducerar man härigenom variabiliteten i skattningarna. Strata kan också ha ett egenvärde för redovisningen av undersökningsresultaten, tex regioner vid en geografisk stratifiering. Stratifieringen kan även ske efter utfört urval, ”poststratifiering”, då till priset av något mindre precisionsvinst.

För SIFOs Telefonbussar sker indelningen i strata efter riktnummer med proportionell allokering. Riktnummerområden grupperas så att de grupperna motsvarar den officiella statistikens s.k. A-regioner. Denna geografiska stratifiering kan förväntas ha en viss positiv effekt på precisionen i skattningarna. Men den stora nyttan för SIFOs vidkommande ligger naturligtvis i dess värde vid regionala undersökningar och för regional redovisning av undersökningsresultat.

Utöver stratifiering efter riktnummerområden sker en stratifiering i efterhand, eller poststratifiering. Som redan nämnts i avsnitt 3, grupperar man efter tre variabler: kön, yrkesstatus (arbetare, icke arbetare) samt 9 åldersklasser. Man bildar en matris med vikter i $2 \times 2 \times 9 = 36$ celler, kallad ”vägmatris”. Celler med för låg frekvens i urvalet kompenseras genom uppvägning och det omvända sker med celler som överrepresenteras i urvalet. Urvalet ”kalibreras” till överensstämmelse med Sveriges befolkning med avseende på de tre vägningsvariablerna.

Föga överraskande observeras vissa avvikelser för variablerna kön och ålder i det hushållsvägd men ej efterstratifierade SIFO-materialet. Dessa båda variabler utgör ju också två av ”dimensionerna” i vägmatrisen. Följande tabell illustrerar detta.

Tabell 1. Åldersfördelningar per 1 000⁶

Åldersklasser	Hushållsvägt	Efterstratifierat	Officiell statistik 981231
15–17	60	41	42
18–20	46	42	42
21–23	43	42	44
24–29	99	98	99
30–39	173	173	173
40–49	172	163	165
50–64	253	228	222
65–74	93	102	105
75– ω	57	108	108
Σ	996	997	1000

6. REPRESENTATIVITET OCH BORTFALL

I detta avsnitt diskuterar vi sådana avvikelser från ren slumpmässighet vid urvalen för SIFOs telefonbussar som kan ge upphov till systematiska skevheter i undersökningsresultaten. När det gäller den systematiska felkomponenten har vi inte samma möjligheter som i de föregående avsnitten att stödja oss på teori och en etablerad formelapparat. Man är så gott som uteslutande hänvisad till en empirisk ansats, där man jämför SIFO-siffror med förmodat korrekta resultat hämtade utifrån.

⁶ Tio veckourval under tiden 001016-001221 omfattande totalt 10 000 individer.

Representativitet i statistisk-teknisk mening förutsätter en urvalsram som stämmer överens med undersökningspopulationen och en slumpmekanism med kända egenskaper för att välja ut undersökningsenheter. Den urvalsram man utnyttjar för SIFOs telefonbussar är en elektronisk version av telefonkatalogen. Härvid uppstår undertäckning på grund av att hemliga och nyligen aktiverade nummer inte finns med i katalogen. Detta problem reduceras väsentligt, om än inte helt, genom den ovan beskrivna förfarandet med konstruktion av buntar om tio telefonnummer. Undertäckning uppstår också på grund av att vissa hushåll/individer saknar telefon och exkluderas på så sätt ur den undersökta populationen. Detta problem har hittills betraktats som obetydligt i vårt land där vi i årtionden räknat med en 99-procentig hushållstäckning av fasta abonnemang. Under senare år har emellertid mobiltelefonens utbredning lett till att vissa delgrupper i befolkningen förmodas enbart använda mobiltelefon. Här kan man jämföra med utvecklingen i Finland där andelen hushåll med fasta abonnemang under 1990-talet sjunkit från 93 procent till 75 procent. Bland hushåll där den äldsta personen är under 35 år är denna andel långt under 50 procent. Vi har under 2001 sökt indikationer på att en liknande utveckling inletts i Sverige men inte funnit tydliga sådana. Med fallande mobiltelefonkostnader förväntar vi oss dock en försämrade täckning av fasta abonnemang bland hushållen. Problemet studeras därför kontinuerligt med speciell uppmärksamhet på ungdomsgrupperna.

Bortfallet är förmodligen ett större problem för SIFO än ramproblemen. Bortfall vid telefonintervjuundersökningar kan ske på olika nivåer, i första hand naturligtvis på grund av att vissa hushåll är svåra att nå vid uppringning. Vid första påringningen leder endast 25% av samtalen till intervju. Övriga påringda nummer återkommer emellertid vid senare tillfälle. På nästa nivå inträffar ytterligare bortfall: då den utvalde individen i ett kontaktat hushåll inte är tillgänglig för intervju, ersätts vederbörande enligt speciell rutin⁷. Detta inträffar med en frekvens på omkring 20%. För bortfallet sker substitution på båda urvalsnivåerna i den meningen, att man fyller på med anträffbara och svarsvilliga individer till dess en given kvot uppkommer, tex 250 intervjuer för ett dagspass. (Vid svarsvägran sker inte ersättning inom hushållet, utan nytt telefonnummer väljs.) Slutligen uppträder i begränsad omfattning ett bortfall på ”item”-nivå, dvs att den intervjuade ej svarar på viss fråga.

För att försöka få en uppfattning om storleken av de systematiska fel som bortfallet inom hushåll åstadkommer, har vi för SIFO-material vi erhållit jämfört dess fördelning på vissa bakgrundsvariabler med kända uppgifter, tex från officiell statistik. Vi har också genomfört speciella studier av substitutionseffekter av bortfallet, dels på hushållsnivå (telefonnummer), dels på individnivå (inom hushåll). De i första hand utvalda hushållen respektive individerna som inte varit tillgängliga för intervju har intervjuats i efterhand. Vi har härigenom fått en möjlighet att jämföra dessa hushåll respektive individer i olika avseenden med de direkt kontaktade och intervjuade personerna. Härigenom kan också effekten av substitutionen på undersökningsresultaten beräknas.

Resultaten kan i korthet sammanfattas på följande sätt. För många typiska dagsbussvariabler, såsom partisynpati, mediakonsumtion och boendeform, är skillnaderna i de undersökta materialen i allmänhet små mellan resultat som baseras på ordinarie urval och (delvis) substituerat urval. Vid substitutionen erhålls emellertid en överrepresentation av två- och trepersonershushåll, vilket kan leda till ett systematiskt fel i skattningar för variabler som är korrelerade med hushållsstorlek, t. ex. hushållsinkomst och hushållssparande. Det finns också bland substituten en underrepresentation av personer som tillbringar kvällarna utanför hemmet, arbetar övertid, går på restaurang, etc. Det systematiska fel som kan uppkomma på grund av substitutionen elimineras till en del av den nämnda efterstratifieringen, men inte helt. Det bör poängteras att resultaten enbart gäller de studerade materialen. Resultaten kan inte på statistiska grunder generaliseras till telefonbussurval i allmänhet.

⁷ Ersättare väljs slumpmässigt bland övriga hushållsmedlemmar. Är ej heller ersättaren tillgänglig för intervju väljs en tredje person slumpmässigt bland återstående hushållsmedlemmar, osv.

Bortfallstudierna redovisas i särskilda rapporter tillsammans med undersökningar av vägningens effekter (Forsman och Berg, 1992 och Forsman, 1995b.)

Effekten av förfarandet med användning av bortfall från tidigare Telefonbussar (rotering) har redovisats i en speciell promemoria, se Forsman (1995a).

7. FELMARGINALER

Nedan redovisas i tabellform felmarginaler för undersökningsresultat angivna som procentdelar av populationen (t.ex. svenska folket). Fel av begränsad storlek i de siffror som publiceras kan uppstå på grund av att man intervjuat ett urval av individer. Fel- och osäkerhetsmarginalerna i tabellen är som regel fullt tillräckliga för att ta hänsyn till den osäkerhet som uppstår på grund av en begränsad urvalsstorlek. I ett fall av tjugo kan det emellertid inträffa att urvalsfelet är något större än vad felmarginalen säger. (Teknisk term: "95 %-igt konfidensintervall", dvs 19 fall av 20 korrekt).

Tabell 2. Osäkerhetsmarginaler

Typisk andel av undersökningspopulationen (%)	Urvalsstorlek	Osäkerhetsmarginal (\pm %)
50	1000	3.1
	2000	2.2
	3000	1.8
40	1000	3.0
	2000	2.1
	3000	1.8
30	1000	2.8
	2000	2.0
	3000	1.6
20	1000	2.5
	2000	1.8
	3000	1.4
10	1000	1.9
	2000	1.3
	3000	1.1
5	1000	1.4
	2000	1.0
	3000	0.8

Observera: Vill man jämföra skattningar från t ex två närliggande månader, måste man räkna med felmarginaler för båda siffrorna! Detta kan göras genom att man multiplicerar tabellens siffror med 1.4, dvs ökar felmarginalen med 40% (egentligen en faktor $\sqrt{2}$).

LITTERATURLISTA

Cochran, W.G. (1977). *Sampling Techniques*. 3:e upplagan. Wiley.

Forsman, G. (1993). *Sampling Individuals within Households in Telephone Surveys*. Proceedings of the Section on Survey Research Methods, American Statistical Association.

Forsman, G. (1995a). *Effekter av rotering av bortfall*. Intern promemoria. SIFO.

Forsman, G. (1995b). *Substitution in Telephone Surveys. An Empirical Study*. Utkast, maj 1995. (Föredrag vid AAPOR:s konferens i Fort Lauderdale, USA, maj 1995).

Forsman, G. och Berg, S. (1992). *Telephone Interviewing and Data Quality, an Overview and Empirical Study*. Technical Report, LiU-MAT-R-92-2, Linköping university.

Forsman, G. och Berg, S. (1995). *Substitution in Telephone Surveys. Some Empirical Results*. Jahrbücher für Nationalökonomie und Statistik. Bd. 214/4, sid. 448-459.

Forsman, G. och Danielsson, S. (1997). *Can Plus Digit Sampling Generate a Probability Sample?* Proceedings of the Section on Survey Research Methods, American Statistical Association, pp. 958-963.

Groves, R. och Kahn, R. (1979). *Surveys by Telephone*. Academic Press.

Kish, L. och Hess, I. (1959).

Troldahl, V. C. och Carter, R.E. (1964). *Random Selection of Respondents Within Households in Phone Surveys*. Journal of Marketing Surveys, vol. 1, sid. 71-76.

"Fel i opinionsmätningarna lurar alliansen på valsegern"

Systematisk överskattning av kd blir chock för alliansen på valnatten, skriver statsvetare i ny rapport. Opinionsinstitutens partimätningar dras med allvarliga kvalitetsproblem. Moderaternas styrka underskattas med upp till fem procentenheter. Samtidigt överskattas stödet för kristdemokraterna och folkpartiet. Följden kan mycket väl bli att kd lätt verkar klara riksdagsspärren varför några stödröstare inte mobiliseras. På valnatten visar det sig sedan att kd hamnar utanför riksdagen. Alliansen förlorar valet. Skälet till institutens misslyckande är att de viktat undersökningarna efter hur de tillfrågade röstade i föregående riksdagsval. Men väljarna har en stark tendens att låta nuvarande opinionsläge lura minnet, skriver statsvetarprofessorerna Olof Petersson och Sören Holmberg.

Mätningarna av väljaropinionen har blivit en etablerad del av den politiska vardagen. Men partibarometrarna har stora brister och tillmäts för stor betydelse. Småpartiernas öde kan avgöras av missvisande mätningar. Dagens mätningar underskattar moderaterna samtidigt som de överskattar folkpartiet och kristdemokraterna. Opinionsinstitutet kan påverka valutgången.

Opinionsmätare som Sifo, Temo, Skop, Demoskop och SCB har blivit en del av den politiska vardagen. Deras pejlingar av väljaropinionen rapporteras av medierna, föranleder politiska kommentarer och studeras i partikanslierna. Partibarometrarna ger de politiska livet en regelbunden rytm.

Ett speciellt metodproblem gäller de småpartier som inte är representerade i riksdagen. Institutet skiljer sig åt i mätningarna av junilistan och feministiskt initiativ. Några läser upp småpartierna, andra inte. Några särredovisar småpartier, medan andra lägger in dem i gruppen övriga partier.

Sättet att mäta och redovisa småpartier kan ha stor betydelse för opinionsciffrorna. De politiska konsekvenserna kan bli dramatiska. I ett valsysteem med en spärrgräns på fyra procent är det betydelsefullt om ett parti strax före valet har tre eller fem procent av partisympatierna.

Man ska inte överskatta den allmänna effekten av opinionsmätningar, men just i ett valsysteem som det svenska finns ett utrymme för stor påverkan. Valundersökningar har vid tidigare val kunnat belägga att taktisk röstning är en realitet. En röst på ett parti som hamnar under spärrgränsen är i praktiken en bortkastad röst.

Opinionsmätningarnas besked huruvida ett parti ligger över eller under fyraprocentgränsen kan därmed avgöra om partiet kommer in i riksdagen eller inte. Valprognoser kan bli självuppfyllande och därmed påverka valutgången och regeringsbildningen.

Mätningarna av småpartiernas opinionsstöd blir allt mer bekymmersam. Fler och fler partier befinner sig i närheten av fyraprocentsspärren samtidigt som opinionsmätningarna får allt allvarligare kvalitetsproblem.

För att få reda på vad som ligger bakom siffrorna har vi vänt oss till opinionsinstituten med frågor om metoder och praktiskt genomförande. Vi dokumenterar och kommenterar resultaten i en ny SNS-rapport, som följer upp våra tidigare böcker i ämnet.

Huvudresultatet är att metodproblemen är ännu större än väntat. Yttre förändringar har gjort det svårare och svårare att mäta väljaropinionen. Allt fler byter parti och tvekar in i det sista hur de ska rösta. Opinionsmätarna försöker fånga en alltmer rörlig och undanglidande opinion.

Några metodproblem förtjänar särskild uppmärksamhet. Det ena rör bortfallet, det andra den statistiska efterbearbetningen. Dessa två problem hänger samman. Eftersom stora bortfall riskerar att snedvrider resultaten försöker man korrigera felet genom en efterbearbetning. Dessa statistiska justeringar har dock i sig sina egna problem.

Ju större urval, desto bättre statistisk precision. Det innebär att kvalitet kostar. Idealt sett borde man intervjua många personer och lägga ner stora resurser på att få folk att svara. Bland de svenska opinionsmätarna är det endast statsfinansierade SCB som har råd. SCB:s urval omfattar cirka 9 000 personer och fältarbetet pågår under drygt tre veckor.

Men också SCB tvingas acceptera ett bortfall, som i partisympatiundersökningen brukar ligga runt 25 procent. Det rör sig framför allt om personer som inte anträffas eller som vägrar att medverka.

De kommersiella instituten tvingas använda mindre urval och enklare insamlingsmetoder. Exakta uppgifter om bortfallets storlek är svåra att få fram, bland annat eftersom man ibland ersätter personer som man inte får tag i. Men det är inte ovanligt att bortfallet ligger kring 50 procent eller ännu högre.

Det brukar alltså fattas uppgifter från i bästa fall en fjärdedel eller ofta omkring hälften av urvalet. Det säger sig självt att representativiteten hos dem som svarar därmed blir tveksam. Instituterna är själva högst medvetna om denna felkälla och har olika sätt att försöka bemästra problemet.

Ingen av opinionsmätarna publicerar svaren som de fördelar sig rakt upp och ner, utan alla använder något slags justering för att kompensera för felkällorna. Metoden är i princip enkel. Är kvinnor underrepresenterade bland svarspersonerna får kvinnornas svar väga lite tyngre i resultaten. Motsvarande justeringar kan göras för andra befolkningsdata såsom inkomst, region och ålder.

För just partisympatier tillkommer ytterligare en möjlighet, nämligen att jämföra svarspersonernas röstning i föregående val med det faktiska valresultatet. Man frågar därför inte bara hur man skulle rösta om det vore val i dag, utan också hur

man röstade i det senaste valet. Flera institut använder detta valhandlingsminne för att justera skattningarna av de aktuella partisympatierna. Det gäller SCB, Sifo, Skop, Temo (till 70 procent) och Zapera.

Problemet är att människans minne ibland kan svika. Psykologiska effekter kan också spela ett spratt. Ibland minns man inte, eller vill inte minnas, hur man röstade. Förlängningen av mandatperioden från tre till fyra år gör att valminnet hinner bli ännu blekare.

Ett exempel är SCB:s mätningar av partisympatierna efter valet 2002. Detta val kännetecknades bland annat av att moderaterna gick kraftigt tillbaka och fick bara 15,3 procent i riksdagsvalet. När SCB november 2002 frågade sitt urval hur man hade röstat i valet några månader tidigare svarade 15,7 procent moderaterna.

Så långt fungerade metoden. Men ju längre tid som gick efter valet, desto mer bleknade minnet. Fler och fler av dem som övergivit moderaterna 2002 började "minnas" att de röstat på moderaterna, fastän de röstat på något annat parti eller stannat hemma.

Går man tillbaka till SCB-rapporterna under 2003, 2004 och 2005 finner man att andelen som uppger att de röstat på moderaterna successivt stiger. I november 2005 var det 21,6 procent som "minns" att de röstat på moderaterna, vilket alltså ska jämföras med verklighetens 15,3 procent.

Det ser alltså ut som om man nu fått alltför många moderater i urvalet och den statistiska justeringen innebär att moderaternas aktuella partisympati mekaniskt viktas ner i motsvarande mån. Men till följd av minnesfelet blir nedviktningen alltför kraftig och moderaternas aktuella opinionssiffra blir för låg.

I SCB:s rådata från maj 2005 fick moderaterna 32,9 procent, men efter justering blev den publicerade siffran bara 27,7 procent. Efterjusteringen får alltså en mycket kraftig effekt - skillnaden är över fem procentenheter.

Det förefaller i dag vara folkpartiet och kristdemokraterna som överskattas följd av efterjusteringens felkällor, med i storleksordningen en eller ett par procentenheter. Av det material som vi fått tillgång till framgår att kristdemokraterna vid några tillfällen legat under fyra procent i rådata, trots att partiet i de publicerade siffrorna verkat befinna sig på säker mark.

Ett inte alls osannolikt scenario är följande. Opinionsmätningarna ger intryck av att kristdemokraterna klarar fyraprocentsspärren. "Broder fyra procent" mobiliseras inte och partiet går miste om borgerliga stödriöster. På valkvällen besannas misstanken att kristdemokraterna har svagt stöd och partiet hamnar utanför riksdagen. Den borgerliga alliansen förlorar valet.

Vi har valt SCB som exempel eftersom deras redovisningar är föredömligt utförliga och lättillgängliga. De övriga instituten redovisar dessvärre inga data om röstning i föregående val. Men av andra uppgifter att döma drabbas de uppenbarligen också av valhandlingsminnets felkällor.

Sålunda publicerar Skop i sin februarimätning 2006 att moderaterna hade 26,7 procent, men i rådata var det hela 31,8 procent som angav moderaterna. Skillnaden är alltså även för detta institut över fem procentenheter. Samma mätning innehöll uppgiften att kristdemokraterna stöddes av 6,0 procent. I rådata hade kristdemokraterna bara 3,8 procent.

Allt talar för att partibarometrarna för närvarande underskattar moderaternas styrka i opinionen, kanske med så mycket som upp till fem procentenheter, samtidigt som mätningarna överdriver stödet för kristdemokraterna och folkpartiet.

Effekterna av minnesfel är välkända inom opinionsmätarbranschen. Under sin tid som Sifochef analyserade sociologiprofessorn Hans Zetterberg fenomenet och utvecklade sin egen metod för en försiktig användning av valhandlingsminnet.

Vi har också granskat opinionsmätningarna under förra mellanvalsperioden och funnit att samma fenomen uppträdde då, men den gången till socialdemokraternas nackdel. Valet 1998 innebar en stor tillbaka gång för socialdemokraterna och några år senare var det fler och fler socialdemokrater som "glömde" att de övergivit partiet. Socialdemokraterna kom därmed att överskattas i valhandlingsminnet och följaktligen underskattas i de nedviktade partisympatierna.

Jämför man valprognoserna med det faktiska valresultatet 2002 var det också det som hände. Opinionsinstitutet hade alla grovt fel, socialdemokraternas valresultat underskattades med i genomsnitt tre procentenheter. Att opinionsmätningarna är samstämmiga är ingen garanti för att de är korrekta.

Partibarometrar är en del av dagens politik och både principiella och praktiska skäl gör att förbud och restriktioner inte är aktuella. Men dagens opinionsmätningar kan vara vilseledande, både när det gäller småpartier och även stora partier som socialdemokraterna och moderaterna. Partibarometrarna dras med allvarliga kvalitetsproblem och de kan få en orimligt stor betydelse för valutgången.

Olof Petersson

Professor i statskunskap och forskningsledare, SNS

Sören Holmberg

Professor i statskunskap, Göteborgs universitet

Dagens Nyheter Debatt 11 april 2006